



Институт экономики и регулирования
инфраструктурных отраслей НИУ ВШЭ

Эффективность работы организаций водопроводно-канализационного хозяйства

ИССЛЕДОВАНИЕ

«Индекс эффективности тарифной политики»

Москва 2023

www.ur.hse.ru

Содержание

Основные тенденции развития отрасли ВКХ в Российской Федерации

Оценка эффективности деятельности организаций ВКХ

Выводы

Приложения

Основные тенденции развития отрасли ВКХ в Российской Федерации



За период с 2017 по 2022 гг. в инфраструктуру ВиВ было вложено 940 млрд руб. При этом почти все ключевые показатели отрасли остались на уровне 2016 года

- Ежегодные темпы замены водопроводных сооружений в целом по стране не превышали 1,1%,
- Ежегодные темпы замены канализационных сооружений на протяжении всего анализируемого периода не превышали 0,4 % в год, что привело к нарастанию доли канализационных сооружений, нуждающихся в замене
- Следствием высокого износа основных фондов является ресурсная неэффективность, которая на протяжении последних лет выражается в увеличении потерь воды
- С 2000 года наблюдается устойчивая тенденция на постепенное увеличение установленной производственной мощности водопроводов, сопровождающееся одновременным сокращением объемов потребления воды потребителями, что приводит к снижению загрузки сетей

ОЧИСТКА		2016	2022
Нормативно очищенная вода от общего количества воды, поданной в сеть	%	59,00%	59,02%
Доля сточных вод, очищенных до нормативных значений, в общем объеме сточных вод, пропущенных через очистные сооружения	%	44,30%	46,03%
УТЕЧКИ И АВАРИЙНОСТЬ			
Утечка и неучтенный расход воды в % ко всей подаче воды	%	22,90%	22,95%
Аварийность водопроводных и канализационных систем на километр протяженности сетей (сооружений)	ед./км	0,14	0,07
ПОТРЕБНОСТЬ В ЗАМЕНЕ И ТЕМПЫ ЗАМЕНЫ			
Доля водопроводных сетей, нуждающихся в замене	%	43,60%	43,30%
Доля канализационных сетей, нуждающихся в замене		44,40%	46,56%
Удельный вес замененных водопроводных сетей в общем протяжении водопроводных сетей	%	В среднем за 2016 – 2022: 0,93% в год	
Удельный вес замененных канализационных сетей в общем протяжении канализационных сетей	%	В среднем за 2016 – 2022: 0,38% в год	
РАСХОД ЭЛЕКТРОЭНЕРГИИ			
Удельный расход электроэнергии в сфере водоснабжения (на 1 куб.м отпущенной воды потребителям)	кВтч/ку б.м	1,18	1,11
Удельный расход электроэнергии в сфере водоотведения (на 1 куб.м пропущенных стоков)	кВтч/ку б.м	0,73	0,73
СТЕПЕНЬ ИСПОЛЬЗОВАНИЯ МОЩНОСТЕЙ			
Использование мощности водопроводов в процентах от установленной производственной мощности	%	40,70%	37,40%
Использование мощности очистных сооружений канализации	%	46,70%	44,20%

Основные тенденции развития отрасли ВКХ в Российской Федерации



Низкий уровень рентабельности в сочетании с высокой долей убыточных предприятий

Удельный вес убыточных организаций по данным бухгалтерской отчетности с 2017 г. (% , крупные и средние организации с числ. работников свыше 15 человек)



Рентабельность (убыточность) проданных товаров, продукции, работ, услуг с 2017 г. (% , крупные и средние организации)



1

Более 50% предприятий отрасли убыточны, их доля с 2017 года увеличивается

2

Рентабельность предприятий отрасли низкая, в 2022 года ее значение приблизилось к «нулю»

Собственные инвестиционные источники предприятий ВКХ ограничены

У половины предприятий отсутствуют средства для инвестирования

Среднее значение физического объема инвестиций за 8 лет:

Водоснабжение 0,96

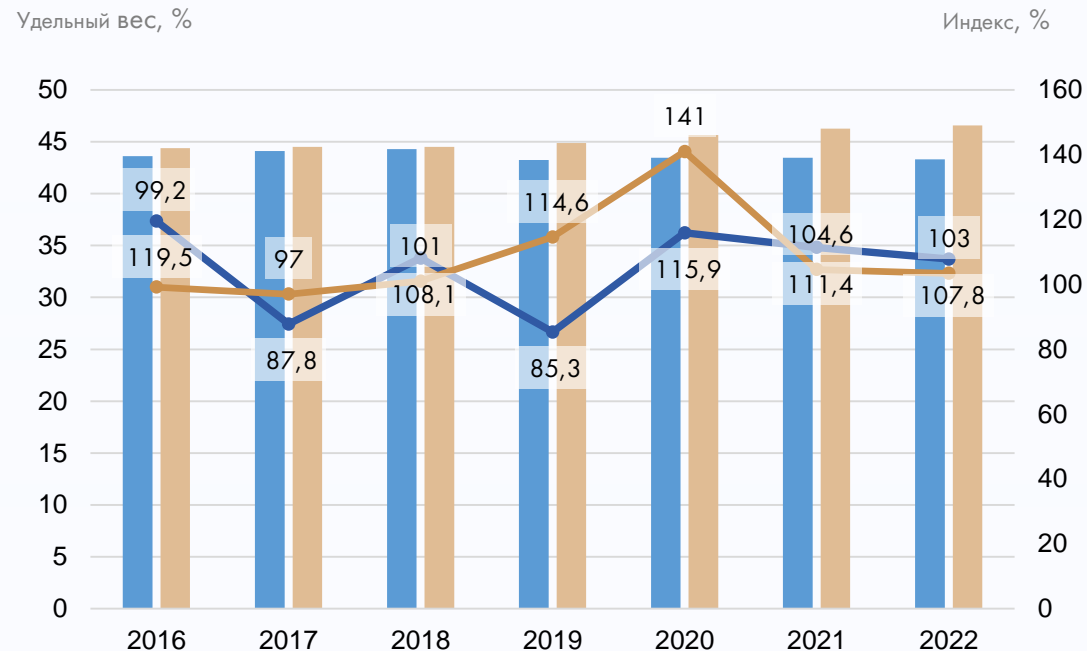
Водоотведение 1,00

В большинстве административных центров субъектов РФ доля сетей, нуждающихся в замене, превышает 50%

- В 2016–2022 гг. доля сооружений, нуждающихся в замене в общей протяженности:
 - Водопроводных сооружений практически не менялась и колеблется в диапазоне 43,3-44,3%;
 - Канализационных сооружений – нарастает с 44,4 до 46,56%.
- В 46 административных центрах доля водопроводных сетей, нуждающихся в замене, превышает 50%, в том числе в 16 центрах превышает 70%
- В 53 административных центрах доля канализационных сетей, нуждающихся в замене превысила 50%, в том числе в 21 из них - превышает 70%

Низкая инвестиционная активность предприятий ВКХ

Рост инвестиций в сфере водоотведения наблюдается, начиная с 2019 г., а в сфере водоснабжения – лишь с 2020



Удельный вес протяженности сооружений, нуждающихся в замене, в общей протяженности, %

Водопроводные сооружения Канализационные сооружения

Индекс физического объема инвестиций в основной капитал по полному кругу хозяйствующих субъектов, %

Водопроводные сооружения Канализационные сооружения

Не достигнута цель, предусмотренная Национальным планом развития конкуренции в РФ на 2018–2020 гг. по сокращению доли полезного отпуска в сфере ВиВ, реализуемых ГУПами и МУПами, до 10% к 2020 г.

К концу 2022 года показатель не достигнут в 59 субъектах. В 9 субъектах показатель достигнут по обоим сферам деятельности, а в 17 лишь по одному из видов деятельности

Выросла доля полезного отпуска услуг, оказываемых государственными и муниципальными унитарными предприятиями, по сравнению с 2016 годом:

- В сфере холодного водоснабжения – в 55 субъектах РФ
- В сфере водоотведения – в 54 субъектах РФ

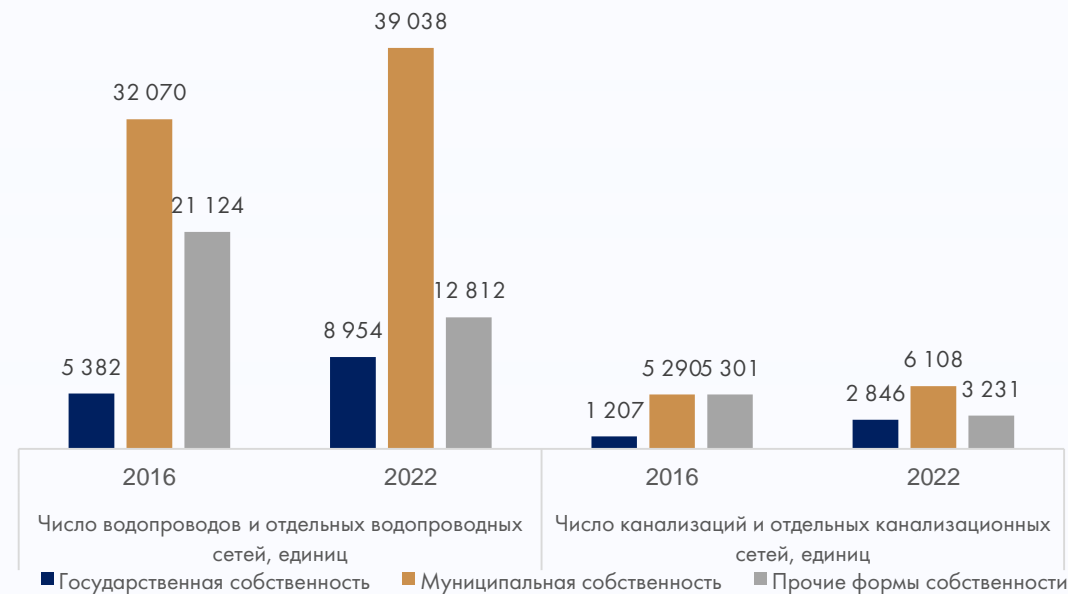
С 2016 по 2022 год растет число водопроводов, обслуживаемых организациями государственной и муниципальной собственности на 28%, канализаций – на 38%

Число водопроводов и канализаций, обслуживаемых организациями, находящимися в государственной и муниципальной собственности, больше, чем обслуживаемых организациями, находящимися в прочих (в основном, частная) формах собственности.

Наблюдаются следующие параллельные процессы

- Переход предприятий ВКХ из муниципальной в государственную собственность субъектов РФ
- Переход из частной собственности в государственную / муниципальную или совместную с участием субъекта РФ.

Число водопроводов и канализаций и отдельных водопроводных и канализационных сетей*



* Показывается число централизованных водопроводов и канализаций (систем водоснабжения / водоотведения, отдельные водопроводные / канализационные сети).

- Централизованной системой водоснабжения считается комплекс инженерных сооружений населенных пунктов для забора, подготовки, транспортировки и передачи абонентам питьевой воды.
- Отдельной водопроводной сетью является водопроводное хозяйство, не имеющее водозаборных и очистных сооружений; это только распределительная уличная сеть, в которую вода поступает от водопровода другого предприятия (организации).
- Централизованной системой водоотведения (канализации) считается комплекс инженерных сооружений населенных пунктов для сбора, очистки и отведения сточных вод в водные объекты и обработки осадков сточных вод.
- Отдельной канализационной сетью считается сеть, не имеющая своего выпуска, а передающая сточную жидкость в канализационные сооружения других предприятий (организаций).

Оценка эффективности деятельности организаций ВКХ



Цель исследования – разработка инструментария, позволяющего системно оценивать работу предприятий ВКХ, сравнивать эффективность их деятельности между собой по ключевым параметрам

В последние годы государством прилагаются усилия по улучшению состояния сферы ВКХ. Оценка результативности этих усилий осуществляется, в основном, на основании средних показателей по стране, региону, муниципальному образованию и отражают, как правило:

- Величину (динамику) изменения какого-либо конкретного наблюдаемого показателя (например, доля населения, обеспеченного качественной питьевой водой),
- или
- Интегральный показатель, отражающий качество определенных многоотраслевых сфер деятельности (например, индекс качества городской среды).

Отсутствует инструментарий для комплексной оценки эффективности деятельности организаций ВКХ, позволяющий:

- Оценить работу конкретных предприятий ВКХ,
- Сравнить эффективность их деятельности между собой по ключевым параметрам;
- Оценить динамику их развития на протяжении длительного периода.

Рейтинг эффективности деятельности организаций ВКХ представляет собой упорядочивание организаций по убыванию значений индекса эффективности деятельности организаций ВКХ



Рейтинг позволяет получить комплексную оценку деятельности организаций ВКХ используя многоуровневую систему показателей. Рейтинг сформирован на базе 40 индикаторов, распределенных по 4 тематическим блокам



Публичная финансовая и нефинансовая информации (обязательной к раскрытию, необязательной, но публикуемой добровольно, бухгалтерской информации). Данные, используемые при расчете показателей, определяются на основании информации, содержащейся в составе:

- Информации, раскрываемой в соответствии со стандартами раскрытия информации в сфере водоснабжения и водоотведения, утвержденными постановлением Правительства РФ от 17.01.2013 № 6, публикуемая на портале публикации сведений, подлежащих свободному доступу (<http://ri.eias.ru/>);
- Данных, предоставленных по запросам ИЭиРИО ВШЭ, рейтингуемыми организациями и органами регулирования;
- В базе данных показателей муниципальных образований (<https://rosstat.gov.ru/storage/mediabank/Munst.htm>);

Сводный индекс эффективности деятельности организаций ВКХ

1. Индекс эффективности тарифной политики

2. Индекс экономической эффективности:
5 показателей, в том числе 4 комплексных*

3. Индекс эффективности производственной деятельности

4. Индекс инвестиционной активности

Индекс эффективности тарифной политики в сфере водоснабжения:
4 показателя

Индекс эффективности тарифной политики в сфере водоотведения: 4 показателя

Индекс эффективности деятельности в сфере водоснабжения:
5 показателей, в том числе 3 составных*

Индекс эффективности деятельности в сфере водоотведения:
3 показателя, в том числе 2 составных*

Индекс инвестиционной активности в сфере водоснабжения:
4 показателя

Индекс инвестиционной активности в сфере водоотведения:
4 показателя

*Под комплексными показателями понимаются обобщенные показатели двух и более индивидуальных критериев, характеризующих, например, текущее состояние по определенному показателю и его динамику

Общие принципы формирования рейтинга и методология

Индексы представляют собой относительные индикаторы, позволяющие складывать несоизмеримые элементы для обобщающего сравнения совокупности технико-экономических показателей, характеризующих субъекты.

01

Для обеспечения однородности и сопоставимости показателей (индикаторов) обеспечивается приведения разнотипных критериев к единой шкале путем нормализации критериев. Нормализация критериев выполняется масштабированием минимум-максимум для масштабирования диапазона в пределах $[0, 1]$.

02

По показателям, характеризующимся совокупностью 2-х и более индикаторов в целях обобщения индивидуальных значений по каждому составному показателю выполнялась следующая процедура:

- Процедура нормализации значений показателей;
- Расчет обобщенного значения показателя методом линейной свертки с равным весовым коэффициентом.

03

При асимметричном характере распределения для сглаживания влияния экстремальных значений на общий результат величина показателя трансформировалась с использованием лестницы степеней Тьюки

Значение сводного индекса, субиндексов определяется методом линейной свертки с равными весами показателей по формуле:

$$\text{Индекс}_x^j = \frac{1}{m} \sum_{i=1}^m \hat{K}_i^j$$

\hat{K}_i^j - нормализованное значение i -го показателя для j -ой организации;

k_i^j - исходное значение i -го показателя для j -ой организации;

k_i^{\min} - минимальное значение i -го показателя для j -ой организации;

k_i^{\max} - максимальное значение i -го показателя для j -ой организации

Выборка организаций ВКХ и ее структура



Сформирована выборка крупнейших организаций ВКХ в РФ, функционирующих на территориях городов с численностью постоянного населения от 250 тыс. чел. и выше по состоянию на 01.01.2021.*

Большая часть организаций выборки (53,3 %) - унитарные



* В выборку не вошли организации, функционирующие на территориях Республики Северная Осетия – Алания, Чеченская республика, Республика Дагестан

Блок 1: индекс эффективности тарифной политики

Включает 2 раздела (по видам деятельности) и 8 индивидуальных показателей



1. Индекс эффективности тарифной политики

Показатели (водоснабжение / водоотведение)

1. Соотношение индекса изменения размера вносимой гражданами платы за коммунальные услуги и темпов роста тарифа на водоснабжение / водоотведение, установленного для группы потребителей «население»
2. Соотношение среднего экономически обоснованного тарифа на период регулирования и удельной величины фактически сложившейся себестоимости по соответствующему виду деятельности
3. Отклонение фактических объемов реализации услуг от плановой величины, учтенной при установлении тарифов
4. Наличие дифференциации тарифов по группам потребителей без установления льготных тарифов

Индекс эффективности тарифной политики отражает влияние следующих факторов:

- Социальная направленность тарифной политики
- «Достаточность» установленного тарифа для финансирования текущих расходов организации;
- Точность планирования объемов полезного отпуска услуг абонентам;
- Наличие дифференцированных по группам потребителей тарифов без установления льготных тарифов и без указания оснований дифференциации (технологически несвязанные системы, объемы потребления, соответствие качества питьевой воды установленным санитарным нормам и правилам)

Индекс - комплексная оценка

Отражают качество тарифной политики и ее целевую ориентированность. Показатели анализируются как отдельно по водоснабжению питьевой холодной водой и по водоотведению, так и по обоим видам деятельности.

Индекс эффективности тарифной политики



Ранг	XBC	BOO		
1	1	3	Петрозаводск, АО "ПКС-Водоканал"	0,738
2	7	1	Тюмень, ООО "Тюмень Водоканал"	0,718
3	4	6	Череповец, МУП города Череповца "Водоканал"	0,687
4	5	7	Краснодар, ООО "Краснодар Водоканал"	0,678
5	11	2	Томск, ООО "Томскводоканал"	0,671
6	20	5	Магнитогорск, МП трест "Водоканал"	0,632
7	8	15	Ставрополь, МУП "ВОДОКАНАЛ" г. Ставрополя	0,627
8	2	39	Омск, "ОмскВодоканал"	0,627
9	13	19	Брянск, МУП "Брянскгорводоканал"	0,611
10	3	55	Тверь, ООО "Тверь Водоканал"	0,608
11	25	9	Самара, ООО "Самарские коммунальные системы"	0,602
12	17	20	Балашиха, МУП "БКС"	0,602
13	15	23	Барнаул, ООО "БАРНАУЛЬСКИЙ ВОДОКАНАЛ"	0,594
14	24	14	Подольск, МУП "Водоканал" города Подольска	0,593
15	18	22	Вологда, МУП ЖКХ "Вологдагорводоканал"	0,593
16	38	8	Кострома, МУП г. Костромы "Костромаводоканал"	0,590
17	29	11	Йошкар-Ола, МУП "Водоканал"	0,589
18	16	25	Стерлитамак, МУП "Межрайкоммунводоканал"	0,586
19	10	35	Чебоксары, АО "Водоканал"	0,585
20	42	13	Архангельск, ООО "РВК-Архангельск"	0,576
21	19	31	Хабаровск, МУП города Хабаровска "Водоканал"	0,573
22	37	16	Тольятти, АО "ТЕВИС"	0,571
23	21	30	Пенза, ООО "Горводоканал"	0,571
24	6	66	Москва, АО "Мосводоканал"	0,570
25	14	46	Калуга, ГП "Калугаоблводоканал"	0,568
26	32	21	Тула, АО "Тулагорводоканал"	0,563
27	41	18	Ростов-на-Дону, АО "Ростовводоканал"	0,560
28	68	4	Владимир, МУП "Владимирводоканал"	0,559
29	12	59	Набережные Челны, ООО "ЧЕЛНЫВОДОКАНАЛ"	0,558
30	35	24	Новороссийск, МУП "Водоканал"	0,557
31	9	62	Курск, МУП "Курскводоканал"	0,557
32	28	27	Сочи, МУП г. Сочи "Водоканал"	0,552
33	22	47	Иваново, АО "Водоканал"	0,551
34	23	41	Саранск, МП "Саранскгорводоканал"	0,550
35	57	12	Тамбов, ООО "РКС-ТАМБОВ"	0,545
36	36	29	Оренбург, ООО "Оренбург Водоканал"	0,543
37	31	37	Севастополь, ГУПС "Водоканал"	0,540

Ранг	XBC	BOO		
38	27	45	Иркутск, МУП "Водоканал" г. Иркутска	0,540
39	62	10	Новокузнецк, ООО "Водоканал"	0,533
40	34	40	Химки, ОАО "Химкинский водоканал"	0,531
41	30	51	Красноярск, ООО "КрасКом"	0,528
42	45	38	Воронеж, ООО "РВК-Воронеж"	0,527
43	49	32	Якутск, АО "Водоканал"	0,524
44	44	42	Орёл, МПП ВКХ "Орелводоканал"	0,520
45	40	48	Ярославль, ОАО "Ярославльводоканал"	0,519
46	46	44	Кемерово, ОАО "СКЭК"	0,518
47	54	34	Челябинск, МУП "ПОВВ"	0,513
48	39	57	Калининград, ГП КО "Водоканал"	0,511
49	67	17	Киров, МУП "Водоканал"	0,511
50	43	58	Сургут, СГМУП "Горводоканал"	0,510
51	47	54	Ульяновск, УМУП "Ульяновскводоканал"	0,509
52	59	28	Екатеринбург, МУП "Водоканал"	0,508
53	58	36	Уфа, ГУП РБ "Уфаводоканал"	0,507
54	53	52	Липецк, ОАО "Липецкая городская энергетическая"	0,500
55	55	43	Белгород, ГУП "Белоблводоканал"	0,499
56	48	60	Владивосток, КГУП "Приморский водоканал"	0,495
57	66	26	Волжский, МУП "Водоканал"	0,493
58	50	61	Курган, АО "Водный Союз"	0,492
59	63	33	Мурманск, ГОУП "Мурманскводоканал"	0,490
60	33	69	Казань, МУП "Водоканал"	0,484
61	60	53	Ижевск, МУП г. Ижевска "Ижводоканал"	0,477
62	51	67	Смоленск, СМУП "Горводоканал"	0,474
63	61	56	Саратов, ООО "Концессии водоснабжения –"	0,472
64	65	49	Улан-Удэ, МУП "Водоканал"	0,469
65	52	68	Санкт-Петербург, ГУП "Водоканал Санкт-Петербурга"	0,469
66	56	65	Астрахань, МУП г. Астрахани "Астрводоканал"	0,468
67	26	71	Рязань, МП "Водоканал города Рязани"	0,459
68	70	50	Нижний Тагил, ООО "Водоканал-НТ"	0,453
69	71	64	Волгоград, ООО "Концессии водоснабжения"	0,429
70	72	63	Нижевартовск, ООО "Нижевартовские"	0,425
71	64	70	Новосибирск, МУП г. Новосибирска "Горводоканал"	0,422
72	69	72	Чита, АО "Водоканал-Чита"	0,378
73	74	74	Нижний Новгород, АО "Нижегородский водоканал"	0,284
74	75	73	Симферополь, ГУП РК "Вода Крыма"	0,262
75	73	75	Пермь, ООО "НОВОГОР-Прикамье"	0,232

Выводы



В отношении значительной части организаций ВКХ проводится социально-ориентированная (сдерживающая) тарифная политика



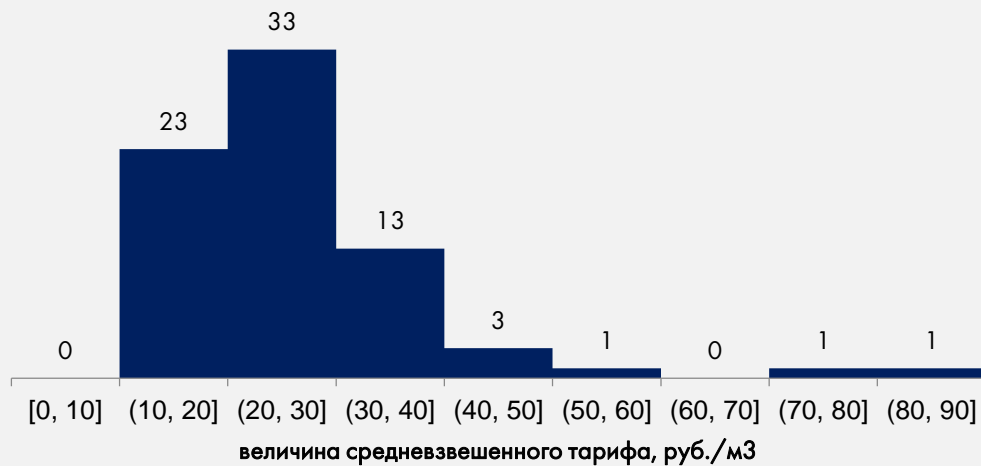
Средневзвешенные тарифы на ХВС и ВОО на 2023 год для наибольшей доли компаний, попавших в выборку, находится в диапазоне от 20 до 30 руб./м³:

- ХВС – 36 компаний (48 %)
- ВОО – 33 компании (44 %)

В большинстве компаний темпы роста тарифов для населения в среднем за период с 2020 по 2023 гг. ниже предельного индекса изменения размера вносимой гражданами платы за коммунальные услуги:

- ХВС – в 64 компаниях (85,3%)
- ВОО – в 56 компаниях (74,7%)

Распределение водоканалов в зависимости от величины средневзвешенных тарифов на ВОО, 2023 год



Распределение водоканалов в зависимости от величины средневзвешенных тарифов на ХВС, 2023 год



Для большинства водоканалов установленные тарифы не покрывают фактическую себестоимость

У большей части водоканалов установленные тарифы не позволяют покрыть фактически сложившуюся себестоимость:

- По виду деятельности ХВС – 40 компаний (53,33%)
- По виду деятельности ВОО – 50 компаний (66,7%)

32 КОМПАНИИ

Установленные тарифы по обоим видам деятельности не покрывают фактическую себестоимость

24 КОМПАНИИ

Установленные тарифы по одному из видов деятельности не покрывают фактическую себестоимость

Это говорит о том, что значительная часть организации не имеют достаточных средств даже для финансирования мероприятий производственной программы и простого воспроизводства основных средств за счет амортизационных отчислений

Возможные причины:

- Недорегулирование;
- Неэффективность деятельности организации;
- Перекрестное субсидирование между видами деятельности

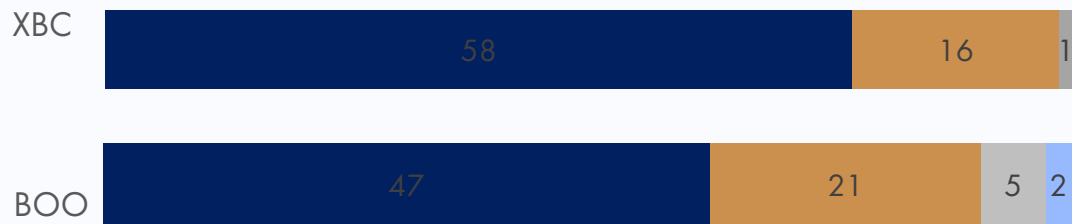
Отклонения между плановыми и фактическими значениями объемов отпуска воды ниже, чем объемов сточных вод



Для основной части водоканалов отклонения объемов отпуска услуг абонентам в среднем не превышают 5%

- В сфере водоснабжения доля таких компаний составляет 77,3%
- В сфере водоотведения – 62,7%

Распределение организаций ВКХ в зависимости от величины отклонений фактических объемов реализации услуг от плановой величины, учтенной при установлении тарифов



Величина отклонений:

- до 5%
- от 5 до 10%
- более 10%
- адекватные данные отсутствуют

Наиболее значительные отклонения – в МУП г. Астрахани «Астрводоканал»

Отклонения в сфере водоснабжения составляют более 15 %, а в сфере водоотведения – более 28%.

Также существенные отклонения по объемам сточных вод, принятых от абонентов (более 10 %) сложились по ООО «Краснодар Водоканал», ООО «Водоканал - НТ», ГУП «Водоканал Санкт-Петербурга», ООО «РВК-Архангельск», МУП г. Новосибирска «Горводоканал».

Наиболее частые причины существенных отклонений:

- Учет регулятором сверхнормативных потерь в составе полезного отпуска питьевой воды
- Рост потребностей абонентов, активное присоединение новых потребителей
- Расширение зоны деятельности организации в течение анализируемого периода
- Сокращение потребностей абонентов

Негативные последствия значительных отклонений:

- «Скачки» НВВ и как следствие, тарифов
- Учет сверхнормативных потерь в составе полезного отпуска приводит к «хроническому» недополучению необходимой валовой выручки, и, как следствие, отсутствию возможностей для планомерного изменения ситуации в лучшую сторону

Практику установления дифференцированных тарифов на ХВС и ВОО по группам потребителей без установления льготных тарифов в отношении крупнейших организаций ВКХ в настоящее время можно отнести к малораспространенной



Водоснабжение

В сфере водоснабжения к организациям, потребителям которых установлены дифференцированные тарифы по группам потребителей («население» и «прочие»), относятся:

- ГУП «Водоканал Санкт-Петербурга»
- ООО «НОВОГОР-Прикамье»
- АО «Водоканал-Чита»
- ГУП РК «Вода Крыма»

Водоотведение

В сфере водоснабжения к организациям, потребителям которых установлены дифференцированные тарифы по группам потребителей («население» и «прочие»), относятся:

- ГУП «Водоканал Санкт-Петербурга»
- АО «Нижегородский водоканал»
- ООО «НОВОГОР-Прикамье»
- АО «Водоканал-Чита»
- ГУП РК «Вода Крыма»

Практически везде население является основным потребителем услуг водоканалов

Даже незначительное снижение тарифов для населения за счет прочих потребителей приводят к:

- Существенному увеличению тарифной нагрузки на прочих потребителей
- Значительным «перекосам» между плановой и фактической выручкой

Для компаний, получившие наиболее высокий индекс эффективности тарифной политики, характерно следующее:

- Установленные тарифы покрывают удельную величину фактически сложившейся себестоимости (в среднем за анализируемый период) либо по обоим видам деятельности либо по одному из них
- По обоим видам деятельности у таких компаний отсутствуют признаки наличия дифференциации тарифов по группам потребителей без установления льготных тарифов

Индекс эффективности тарифной политики косвенно отражает результаты совместной деятельности регуляторов и водоканалов в попытках одновременного решения разнонаправленных задач (экономическая обоснованность vs доступность для потребителей) в условиях существующих ограничений.

ВАЖНО: Индекс эффективности тарифной политики не учитывает инвестиционную активность, надежность и качество услуг, финансовое положение предприятия. Данные аспекты охватываются другими субиндексами, расчет которых будет представлен в дальнейшем.

Спасибо за внимание!

Институт экономики и регулирования инфраструктурных отраслей НИУ ВШЭ

www.ur.hse.ru

Приложение 1. Методология



Оценка эффективности деятельности организаций ВКХ: индекс эффективности тарифной политики



ПОКАЗАТЕЛЬ: Соотношение индекса изменения размера вносимой гражданами платы за коммунальные услуги и темпов роста тарифа на ХВС / ВОО, установленного для группы потребителей «население»

Характеризует

Насколько предельный индекс изменения размера вносимой платы за коммунальные услуги, установленный для муниципального образования, в котором функционирует соответствующая организация, перераспределяется «в пользу» тарифов на услуги водоснабжения и водоотведения. Рассчитывается как отношение индекса изменения размера вносимой гражданами платы за коммунальные услуги, установленного для соответствующего муниципального образования, увеличенного на 100, и темпа роста тарифов, установленных для населения в процентах. Для выявления наличия устойчивой тенденции и нивелирования влияния возможных единичных факторов, имеющих значение только в рамках одного года, данный показатель рассчитывается за период с 2020 года по 2023 год как среднее арифметическое

Источник информации

Нормативные правовые акты региональных органов исполнительной власти об установлении тарифов и об установлении предельных (максимальных) индексов изменения размера вносимой гражданами платы за коммунальные услуги в муниципальных образованиях субъекта РФ, акты органов местного самоуправления (в случае передачи субъектом РФ функций по установлению тарифов на водоснабжение и водоотведение органам местного самоуправления)

Интерпретация данных

Чем выше значение данного показателя, тем более социально ориентированная тарифная политика проводится.

Оценка эффективности деятельности организаций ВКХ: индекс эффективности тарифной политики



ПОКАЗАТЕЛЬ: Соотношение среднего экономически обоснованного тарифа на период регулирования и удельной величины фактически сложившейся себестоимости по соответствующему виду деятельности (коэффициент покрытия)

Характеризует

«Достаточность» установленного тарифа для финансирования текущих расходов организации. Рассчитывается как отношение среднего экономически обоснованного тарифа, установленного на соответствующий период регулирования и удельной себестоимости по соответствующему виду деятельности. Для выявления наличия устойчивой тенденции и нивелирования влияния возможных единичных факторов, имеющих значение только в рамках одного года, данный показатель рассчитывается за период с 2019 года по 2022 год как среднее арифметическое

Источник информации

Нормативные правовые акты региональных органов исполнительной власти об установлении тарифов или акты органов местного самоуправления (в случае передачи субъектом РФ функций по установлению тарифов на водоснабжение и водоотведение органам местного самоуправления); информация, раскрываемая в соответствии со стандартами раскрытия информации в сфере водоснабжения и водоотведения, утвержденными постановлением Правительства РФ от 17.01.2013 № 6, публикуемая на портале публикации сведений, подлежащих свободному доступу (<http://ri.eias.ru/>); данные, предоставленные по запросам ИЭиРИО ВШЭ, рейтингуемыми организациями и органами регулирования.

Интерпретация данных

Чем выше значение данного показателя, тем более устойчивым является положение организации.

Оценка эффективности деятельности организаций ВКХ: индекс эффективности тарифной политики



ПОКАЗАТЕЛЬ: Отклонение фактических объемов реализации услуг от плановой величины, учтенной при установлении тарифов

Характеризует

С одной стороны качество регулирования и наличие предпосылок для формирования значительных величин «выпадающих» доходов или «избыточно полученных средств». А с другой стороны, может свидетельствовать о расширении деятельности, либо неэффективной деятельности организации как в части планирования объемных показателей, так и в части, например, превышения нормативных потерь. Для выявления наличия устойчивой тенденции и нивелирования влияния возможных единичных факторов, имеющих значение только в рамках одного года, данный показатель рассчитывается за период с 2019 года по 2022 год как среднее арифметическое отклонений по формуле:

$$\Delta_{\text{ПО}} = \frac{1}{4} \sum_{i=2019}^{i=2022} \left| \frac{\text{ПО}_i^{\text{ф}}}{\text{ПО}_i^{\text{тариф}}} * 100 - 100 \right|$$

Источник информации

Нормативные правовые акты региональных органов исполнительной власти об установлении тарифов или акты органов местного самоуправления (в случае передачи субъектом РФ функций по установлению тарифов на водоснабжение и водоотведение органам местного самоуправления); информация, раскрываемая в соответствии со стандартами раскрытия информации в сфере водоснабжения и водоотведения, утвержденными постановлением Правительства РФ от 17.01.2013 № 6, публикуемая на портале публикации сведений, подлежащих свободному доступу (<http://ri.eias.ru/>); данные, предоставленные по запросам ИЭиРИО ВШЭ, рейтингуемыми организациями и органами регулирования.

Интерпретация данных

Чем ближе значение данного показателя к «0», тем более качественным является планирование.

ПОКАЗАТЕЛЬ: Наличие дифференциации тарифов на ХВС и ВОО по группам потребителей без установления льготных тарифов

Характеризует

Наличие дифференцированных по группам потребителей тарифов без установления льготных тарифов и без указания оснований дифференциации (технологически несвязанные системы, объемы потребления, соответствие качества питьевой воды установленным санитарным нормам и правилам). Данные анализируются за 2023 год.

Источник информации

Нормативные правовые акты региональных органов исполнительной власти об установлении тарифов или акты органов местного самоуправления (в случае передачи субъектом РФ функций по установлению тарифов на водоснабжение и водоотведение органам местного самоуправления).

Интерпретация данных

Наличие дифференциации тарифов по группам потребителей без установления оснований дифференциации расценивается как признак наличия перекрестного субсидирования

Приложение 2. Результаты



Показатель 1: Соотношение индекса изменения размера вносимой гражданами платы за коммунальные услуги и темпов роста тарифа, установленного для группы потребителей «население». ВОДОСНАБЖЕНИЕ



РАНГ	Наименование организации	Нормированное значение
1	Краснодар, ООО "Краснодар Водоканал"	1,000
2	Петрозаводск, АО "ПКС-Водоканал"	0,951
3	Ставрополь, МУП "ВОДОКАНАЛ" г. Ставрополя	0,942
4	Подольск, МУП "Водоканал" города Подольска	0,935
5	Иркутск, МУП "Водоканал" г. Иркутска	0,876
6	Пермь, ООО "НОВОГОР-Прикамье"	0,876
7	Сочи, МУП г. Сочи "Водоканал"	0,843
8	Набережные Челны, ООО "ЧЕЛНЫВОДОКАНАЛ"	0,813
9	Химки, ОАО "Химкинский водоканал"	0,792
10	Симферополь, ГУП РК "Вода Крыма"	0,788
11	Вологда, МУП ЖКХ "Вологдагорводоканал"	0,787
12	Воронеж, ООО "РВК-Воронеж"	0,785
13	Балашиха, МУП "БКС"	0,774
14	Чита, АО "Водоканал-Чита"	0,766
15	Тула, АО "Тулагорводоканал"	0,766
16	Тверь, ООО "Тверь Водоканал"	0,760
17	Екатеринбург, МУП "Водоканал"	0,752
18	Череповец, МУП города Череповца "Водоканал"	0,712
19	Владивосток, КГУП "Приморский водоканал"	0,700
20	Белгород, ГУП "Белоблводоканал"	0,694
21	Рязань, МП "Водоканал города Рязани"	0,678
22	Брянск, МУП "Брянскгорводоканал"	0,670
23	Пенза, ООО "Горводоканал"	0,661
24	Саранск, МП "Саранскгорводоканал"	0,660
25	Уфа, ГУП РБ "Уфаводоканал"	0,659
26	Иваново, АО "Водоканал"	0,654
27	Орёл, МПП ВКХ "Орелводоканал"	0,650
28	Омск, "ОмскВодоканал"	0,640
29	Киров, МУП "Водоканал"	0,639
30	Саратов, ООО "Концессии водоснабжения – Саратов"	0,634
31	Калуга, ГП "Калугаоблводоканал"	0,630
32	Красноярск, ООО "КрасКом"	0,617
33	Смоленск, СМУП "Горводоканал"	0,616
34	Стерлитамак, МУП "Межрайкоммунводоканал" городского округа город Стерлитамак	0,611
35	Кемерово, ОАО "СКЭК"	0,603
36	Ростов-на-Дону, АО "Ростовводоканал"	0,599
37	Астрахань, МУП г. Астрахани "Астрводоканал"	0,590

РАНГ	Наименование организации	Нормированное значение
38	Курск, МУП "Курскводоканал"	0,579
39	Калининград, ГП КО "Водоканал"	0,574
40	Йошкар-Ола, МУП "Водоканал"	0,565
41	Ярославль, ОАО "Ярославльводоканал"	0,559
42	Ульяновск, УМУП "Ульяновскводоканал"	0,554
43	Казань, МУП "Водоканал"	0,551
44	Владимир, МУП "Владимирводоканал"	0,549
45	Хабаровск, МУП города Хабаровска "Водоканал"	0,546
46	Якутск, АО "Водоканал"	0,541
47	Архангельск, ООО "РВК-Архангельск"	0,538
48	Санкт-Петербург, ГУП "Водоканал Санкт-Петербурга"	0,537
49	Нижневартовск, ООО "Нижневартовские коммунальные системы" (до 2020 ООО "Экология водоснабжения")	0,524
50	Барнаул, ООО "БАРНАУЛЬСКИЙ ВОДОКАНАЛ"	0,521
51	Липецк, ОАО "Липецкая городская энергетическая компания", с 2022 ООО "РВК-Липецк"	0,521
52	Волжский, МУП "Водоканал"	0,520
53	Новороссийск, МУП "Водоканал"	0,511
54	Кострома, МУП г. Костромы "Костромаводоканал"	0,511
55	Чебоксары, АО "Водоканал"	0,509
56	Томск, ООО "Томскводоканал"	0,500
57	Волгоград, ООО "Концессии водоснабжения"	0,496
58	Магнитогорск, МП трест "Водоканал"	0,494
59	Тамбов, ООО "РКС-ТАМБОВ"	0,492
60	Улан-Удэ, МУП "Водоканал"	0,486
61	Москва, АО "Мосводоканал"	0,482
62	Сургут, СГМУП "Горводоканал"	0,478
63	Новокузнецк, ООО "Водоканал"	0,475
64	Тюмень, ООО "Тюмень Водоканал"	0,466
65	Оренбург, ООО "Оренбург Водоканал"	0,459
66	Новосибирск, МУП г. Новосибирска "Горводоканал"	0,452
67	Севастополь, ГУПС "Водоканал"	0,448
68	Самара, ООО "Самарские коммунальные системы"	0,442
69	Челябинск, МУП "ПОВВ"	0,417
70	Нижний Тагил, ООО "Водоканал-НТ"	0,402
71	Курган, АО "Водный Союз"	0,373
72	Тольятти, АО "ТЕВИС"	0,368
73	Мурманск, ГОУП "Мурманскводоканал"	0,349
74	Ижевск, МУП г. Ижевска "Ижводоканал"	0,059
75	Нижний Новгород, АО "Нижегородский водоканал"	0,000

Показатель 1: Соотношение индекса изменения размера вносимой гражданами платы за коммунальные услуги и темпов роста тарифа, установленного для группы потребителей



«население». ВОДООТВЕДЕНИЕ

РАНГ	Наименование организации	Нормированное значение
1	Новокузнецк, ООО "Водоканал"	1,000
2	Сочи, МУП г. Сочи "Водоканал"	0,797
3	Краснодар, ООО "Краснодар Водоканал"	0,755
4	Химки, ОАО "Химкинский водоканал"	0,690
5	Нижний Тагил, ООО "Водоканал-НТ"	0,672
6	Уфа, ГУП РБ "Уфаводоканал"	0,665
7	Владимир, МУП "Владимирводоканал"	0,646
8	Подольск, МУП "Водоканал" города Подольска	0,631
9	Симферополь, ГУП РК "Вода Крыма"	0,630
10	Белгород, ГУП "Белоблводоканал"	0,624
11	Севастополь, ГУПС "Водоканал"	0,620
12	Вологда, МУП ЖХХ "Вологдагорводоканал"	0,614
13	Чита, АО "Водоканал-Чита"	0,597
14	Балашиха, МУП "БКС"	0,570
15	Тула, АО "Тулагорводоканал"	0,557
16	Пенза, ООО "Горводоканал"	0,547
17	Иваново, АО "Водоканал"	0,546
18	Омск, "ОмскВодоканал"	0,537
19	Киров, МУП "Водоканал"	0,532
20	Калининград, ГП КО "Водоканал"	0,523
21	Калуга, ГП "Калугаоблводоканал"	0,522
22	Смоленск, СМУП "Горводоканал"	0,519
23	Орёл, МПП ВКХ "Орелводоканал"	0,517
24	Санкт-Петербург, ГУП "Водоканал Санкт-Петербурга"	0,508
25	Оренбург, ООО "Оренбург Водоканал"	0,506
26	Стерлитамак, МУП "Межрайкоммунводоканал" городского округа город Стерлитамак	0,505
27	Кемерово, ОАО "СКЭК"	0,504
28	Красноярск, ООО "КрасКом"	0,498
29	Курск, МУП "Курскводоканал"	0,493
30	Иркутск, МУП "Водоканал" г. Иркутска	0,490
31	Хабаровск, МУП города Хабаровска "Водоканал"	0,481
32	Череповец, МУП города Череповца "Водоканал"	0,481
33	Ростов-на-Дону, АО "Ростовводоканал"	0,480
34	Ярославль, ОАО "Ярославльводоканал"	0,477
35	Йошкар-Ола, МУП "Водоканал"	0,471
36	Томск, ООО "Томскводоканал"	0,468
37	Тверь, ООО "Тверь Водоканал"	0,468

РАНГ	Наименование организации	Нормированное значение
38	Чебоксары, АО "Водоканал"	0,465
39	Архангельск, ООО "РВК-Архангельск"	0,464
40	Липецк, ОАО "Липецкая городская энергетическая компания", с 2022 ООО "РВК-Липецк"	0,463
41	Астрахань, МУП г. Астрахани "Астрводоканал"	0,461
42	Тольятти, АО "ТЕВИС"	0,461
43	Якутск, АО "Водоканал"	0,459
44	Волжский, МУП "Водоканал"	0,452
45	Новороссийск, МУП "Водоканал"	0,446
46	Екатеринбург, МУП "Водоканал"	0,444
47	Саранск, МП "Саранскгорводоканал"	0,441
48	Сургут, СГМУП "Горводоканал"	0,439
49	Волгоград, ООО "Концессии водоснабжения"	0,437
50	Набережные Челны, ООО "ЧЕЛНЫВОДОКАНАЛ"	0,428
51	Ставрополь, МУП "ВОДОКАНАЛ" г. Ставрополя	0,428
52	Улан-Удэ, МУП "Водоканал"	0,426
53	Ульяновск, УМУП "Ульяновскводоканал"	0,425
54	Магнитогорск, МП трест "Водоканал"	0,423
55	Курган, АО "Водный Союз"	0,414
56	Тюмень, ООО "Тюмень Водоканал"	0,413
57	Челябинск, МУП "ПОВВ"	0,394
58	Самара, ООО "Самарские коммунальные системы"	0,372
59	Саратов, ООО "Концессии водоснабжения – Саратов"	0,371
60	Кострома, МУП г. Костромы "Костромаводоканал"	0,365
61	Пермь, ООО "НОВОГОР-Прикамье"	0,356
62	Владивосток, КГУП "Приморский водоканал"	0,333
63	Новосибирск, МУП г. Новосибирска "Горводоканал"	0,328
64	Москва, АО "Мосводоканал"	0,324
65	Барнаул, ООО "БАРНАУЛЬСКИЙ ВОДОКАНАЛ"	0,318
66	Брянск, МУП "Брянскгорводоканал"	0,318
67	Нижневартовск, ООО "Нижневартовские коммунальные системы" (до 2020 ООО "Экология водоснабжения")	0,291
68	Петрозаводск, АО "ПКС-Водоканал"	0,288
69	Мурманск, ГОУП "Мурманскводоканал"	0,255
70	Рязань, МП "Водоканал города Рязани"	0,253
71	Воронеж, ООО "РВК-Воронеж"	0,206
72	Нижний Новгород, АО "Нижегородский водоканал"	0,117
73	Ижевск, МУП г. Ижевска "Ижводоканал"	0,057
74	Казань, МУП "Водоканал"	0,036
75	Тамбов, ООО "РКС-ТАМБОВ"	0,000

Показатель 2: Соотношение среднего экономически обоснованного тарифа на период регулирования и удельной величины фактически сложившейся себестоимости (коэффициент покрытия).



ВОДОСНАБЖЕНИЕ

Ранг	Наименование организации	Нормированное значение
1	Тюмень, ООО "Тюмень Водоканал"	1,000
2	Архангельск, ООО "РВК-Архангельск"	0,948
3	Санкт-Петербург, ГУП "Водоканал Санкт-Петербурга"	0,873
4	Ижевск, МУП г. Ижевска "Ижводоканал"	0,706
5	Ростов-на-Дону, АО "Ростовводоканал"	0,700
6	Краснодар, ООО "Краснодар Водоканал"	0,630
7	Тверь, ООО "Тверь Водоканал"	0,608
8	Череповец, МУП города Череповца "Водоканал"	0,596
9	Самара, ООО "Самарские коммунальные системы"	0,586
10	Астрахань, МУП г. Астрахани "Астрводоканал"	0,581
11	Петрозаводск, АО "ПКС-Водоканал"	0,556
12	Магнитогорск, МП трест "Водоканал"	0,550
13	Барнаул, ООО "БАРНАУЛЬСКИЙ ВОДОКАНАЛ"	0,501
14	Томск, ООО "Томскводоканал"	0,496
15	Кострома, МУП г. Костромы "Костромаводоканал"	0,453
16	Ставрополь, МУП "ВОДОКАНАЛ" г. Ставрополя	0,436
17	Москва, АО "Мосводоканал"	0,368
18	Брянск, МУП "Брянскгорводоканал"	0,309
19	Волжский, МУП "Водоканал"	0,278
20	Тольятти, АО "ТЕВИС"	0,244
21	Чита, АО "Водоканал-Чита"	0,221
22	Курск, МУП "Курскводоканал"	0,211
23	Мурманск, ГОУП "Мурманскводоканал"	0,200
24	Иваново, АО "Водоканал"	0,181
25	Пермь, ООО "НОВОГОР-Прикамье"	0,176
26	Воронеж, ООО "РВК-Воронеж"	0,160
27	Курган, АО "Водный Союз"	0,154
28	Красноярск, ООО "КрасКом"	0,135
29	Челябинск, МУП "ПОВВ"	0,119
30	Йошкар-Ола, МУП "Водоканал"	0,094
31	Нижний Новгород, АО "Нижегородский водоканал"	0,081
32	Набережные Челны, ООО "ЧЕЛНЫВОДОКАНАЛ"	0,068
33	Стерлитамак, МУП "Межрайкоммунводоканал" городского округа город Стерлитамак	0,054
34	Якутск, АО "Водоканал"	0,004
35	Липецк, ОАО "Липецкая городская энергетическая компания", с 2022 ООО "РВК-Липецк"	0,003
36	Новосибирск, МУП г. Новосибирска "Горводоканал"	0,000
36	Екатеринбург, МУП "Водоканал"	0,000

Ранг	Наименование организации	Нормированное значение
36	Казань, МУП "Водоканал"	0,000
36	Омск, "ОмскВодоканал"	0,000
36	Уфа, ГУП РБ "Уфаводоканал"	0,000
36	Волгоград, ООО "Концессии водоснабжения"	0,000
36	Саратов, ООО "Концессии водоснабжения – Саратов"	0,000
36	Ульяновск, УМУП "Ульяновскводоканал"	0,000
36	Иркутск, МУП "Водоканал" г. Иркутска	0,000
36	Хабаровск, МУП города Хабаровска "Водоканал"	0,000
36	Ярославль, ОАО "Ярославльводоканал"	0,000
36	Владивосток, КГУП "Приморский водоканал"	0,000
36	Оренбург, ООО "Оренбург Водоканал"	0,000
36	Кемерово, ОАО "СКЭК"	0,000
36	Новокузнецк, ООО "Водоканал"	0,000
36	Рязань, МП "Водоканал города Рязани"	0,000
36	Киров, МУП "Водоканал"	0,000
36	Пенза, ООО "Горводоканал"	0,000
36	Севастополь, ГУПС "Водоканал"	0,000
36	Балашиха, МУП "БКС"	0,000
36	Чебоксары, АО "Водоканал"	0,000
36	Калининград, ГП КО "Водоканал"	0,000
36	Тула, АО "Тулагорводоканал"	0,000
36	Улан-Удэ, МУП "Водоканал"	0,000
36	Сочи, МУП г. Сочи "Водоканал"	0,000
36	Белгород, ГУП "Белоблводоканал"	0,000
36	Сургут, СГМУП "Горводоканал"	0,000
36	Владимир, МУП "Владимирводоканал"	0,000
36	Нижний Тагил, ООО "Водоканал-НТ"	0,000
36	Симферополь, ГУП РК "Вода Крыма"	0,000
36	Калуга, ГП "Калугаоблводоканал"	0,000
36	Смоленск, СМУП "Горводоканал"	0,000
36	Саранск, МП "Саранскгорводоканал"	0,000
36	Подольск, МУП "Водоканал" города Подольска	0,000
36	Вологда, МУП ЖКХ "Вологдагорводоканал"	0,000
36	Орёл, МПП ВКХ "Орелводоканал"	0,000
36	Тамбов, ООО "РКС-ТАМБОВ"	0,000
36	Нижневартовск, ООО "Нижневартовские коммунальные системы" (до 2020 ООО "Экология водоснабжения")	0,000
36	Новороссийск, МУП "Водоканал"	0,000
36	Химки, ОАО "Химкинский водоканал"	0,000

Показатель 2: Соотношение среднего экономически обоснованного тарифа на период регулирования и удельной величины фактически сложившейся себестоимости (коэффициент покрытия). ВОДООТВЕДЕНИЕ



Ранг	Наименование организации	Нормированное значение
1	Тюмень, ООО "Тюмень Водоканал"	1,000
2	Санкт-Петербург, ГУП "Водоканал Санкт-Петербурга"	0,954
3	Новороссийск, МУП "Водоканал"	0,855
4	Череповец, МУП города Череповца "Водоканал"	0,720
5	Томск, ООО "Томскводоканал"	0,715
6	Омск, "ОмскВодоканал"	0,632
7	Петрозаводск, АО "ПКС-Водоканал"	0,627
8	Чебоксары, АО "Водоканал"	0,567
9	Барнаул, ООО "БАРНАУЛЬСКИЙ ВОДОКАНАЛ"	0,513
10	Самара, ООО "Самарские коммунальные системы"	0,508
11	Краснодар, ООО "Краснодар Водоканал"	0,459
12	Ижевск, МУП г. Ижевска "Ижводоканал"	0,412
13	Воронеж, ООО "РВК-Воронеж"	0,371
14	Тольятти, АО "ТЕВИС"	0,363
15	Тамбов, ООО "РКС-ТАМБОВ"	0,353
16	Мурманск, ГОУП "Мурманскводоканал"	0,321
17	Йошкар-Ола, МУП "Водоканал"	0,312
18	Тула, АО "Тулагорводоканал"	0,218
19	Сургут, СГМУП "Горводоканал"	0,142
20	Нижний Новгород, АО "Нижегородский водоканал"	0,129
21	Магнитогорск, МП трест "Водоканал"	0,113
22	Владимир, МУП "Владимирводоканал"	0,078
23	Уфа, ГУП РБ "Уфаводоканал"	0,069
24	Курск, МУП "Курскводоканал"	0,033
25	Москва, АО "Мосводоканал"	0,000
25	Новосибирск, МУП г. Новосибирска "Горводоканал"	0,000
25	Екатеринбург, МУП "Водоканал"	0,000
25	Казань, МУП "Водоканал"	0,000
25	Челябинск, МУП "ПОВВ"	0,000
25	Ростов-на-Дону, АО "Ростовводоканал"	0,000
25	Красноярск, ООО "КрасКом"	0,000
25	Пермь, ООО "НОВОГОР-Прикамье"	0,000
25	Волгоград, ООО "Концессии водоснабжения"	0,000
25	Саратов, ООО "Концессии водоснабжения – Саратов"	0,000
25	Ульяновск, УМУП "Ульяновскводоканал"	0,000
25	Иркутск, МУП "Водоканал" г. Иркутска	0,000
25	Хабаровск, МУП города Хабаровска "Водоканал"	0,000

Ранг	Наименование организации	Нормированное значение
25	Ярославль, ОАО "Ярославльводоканал"	0,000
25	Владивосток, КГУП "Приморский водоканал"	0,000
25	Оренбург, ООО "Оренбург Водоканал"	0,000
25	Кемерово, ОАО "СКЭК"	0,000
25	Новокузнецк, ООО "Водоканал"	0,000
25	Рязань, МП "Водоканал города Рязани"	0,000
25	Набережные Челны, ООО "ЧЕЛНЫВОДОКАНАЛ"	0,000
25	Астрахань, МУП г. Астрахани "Астрводоканал"	0,000
25	Киров, МУП "Водоканал"	0,000
25	Пенза, ООО "Горводоканал"	0,000
25	Севастополь, ГУПС "Водоканал"	0,000
25	Балашиха, МУП "БКС"	0,000
25	Липецк, ОАО "Липецкая городская энергетическая компания", с 2022 ООО "РВК-Липецк"	0,000
25	Калининград, ГП КО "Водоканал"	0,000
25	Ставрополь, МУП "ВОДОКАНАЛ" г. Ставрополя	0,000
25	Улан-Удэ, МУП "Водоканал"	0,000
25	Сочи, МУП г. Сочи "Водоканал"	0,000
25	Тверь, ООО "Тверь Водоканал"	0,000
25	Иваново, АО "Водоканал"	0,000
25	Брянск, МУП "Брянскгорводоканал"	0,000
25	Белгород, ГУП "Белоблводоканал"	0,000
25	Чита, АО "Водоканал-Чита"	0,000
25	Архангельск, ООО "РВК-Архангельск"	0,000
25	Нижний Тагил, ООО "Водоканал-НТ"	0,000
25	Симферополь, ГУП РК "Вода Крыма"	0,000
25	Калуга, ГП "Калугаоблводоканал"	0,000
25	Якутск, АО "Водоканал"	0,000
25	Волжский, МУП "Водоканал"	0,000
25	Смоленск, СМУП "Горводоканал"	0,000
25	Саранск, МП "Саранскгорводоканал"	0,000
25	Курган, АО "Водный Союз"	0,000
25	Подольск, МУП "Водоканал" города Подольска	0,000
25	Вологда, МУП ЖКХ "Вологдагорводоканал"	0,000
25	Орёл, МПП ВКХ "Орелводоканал"	0,000
25	Нижневартовск, ООО "Нижневартовские коммунальные системы" (до 2020 ООО "Экология водоснабжения")	0,000
25	Кострома, МУП г. Костромы "Костромаводоканал"	0,000
25	Стерлитамак, МУП "Межрайкоммунводоканал" городского округа город Стерлитамак	0,000
25	Химки, ОАО "Химкинский водоканал"	0,000

Показатель 3: Отклонение фактических объемов реализации услуг от плановой величины, учтенной при установлении тарифов. ВОДОСНАБЖЕНИЕ



РАНГ	Наименование организации	Нормированное значение
1	Стерлитамак, МУП "Межрайкомунводоканал" городского округа город Стерлитамак	1,000
2	Омск, "ОмскВодоканал"	0,865
3	Севастополь, ГУПС "Водоканал"	0,862
4	Калуга, ГП "Калугаоблводоканал"	0,862
5	Пенза, ООО "Горводоканал"	0,860
6	Чита, АО "Водоканал-Чита"	0,840
7	Саранск, МП "Саранскгорводоканал"	0,827
8	Оренбург, ООО "Оренбург Водоканал"	0,826
9	Чебоксары, АО "Водоканал"	0,806
10	Москва, АО "Мосводоканал"	0,782
11	Набережные Челны, ООО "ЧЕЛНЫВОДОКАНАЛ"	0,764
12	Казань, МУП "Водоканал"	0,751
13	Рязань, МП "Водоканал города Рязани"	0,742
14	Петрозаводск, АО "ПКС-Водоканал"	0,735
15	Магнитогорск, МП трест "Водоканал"	0,701
16	Томск, ООО "Томскводоканал"	0,698
17	Хабаровск, МУП города Хабаровска "Водоканал"	0,687
18	Ярославль, ОАО "Ярославльводоканал"	0,686
19	Владимир, МУП "Владимирводоканал"	0,686
20	Череповец, МУП города Череповца "Водоканал"	0,682
21	Тольятти, АО "ТЕВИС"	0,681
22	Брянск, МУП "Брянскгорводоканал"	0,681
23	Ульяновск, УМУП "Ульяновскводоканал"	0,676
24	Санкт-Петербург, ГУП "Водоканал Санкт-Петербурга"	0,674
25	Калининград, ГП КО "Водоканал"	0,671
26	Ставрополь, МУП "ВОДОКАНАЛ" г. Ставрополя	0,667
27	Кострома, МУП г. Костромы "Костромаводоканал"	0,654
28	Подольск, МУП "Водоканал" города Подольска	0,649
29	Балашиха, МУП "БКС"	0,647
30	Тверь, ООО "Тверь Водоканал"	0,641
31	Вологда, МУП ЖКХ "Вологдагорводоканал"	0,639
32	Иваново, АО "Водоканал"	0,632
33	Кемерово, ОАО "СКЭК"	0,612
34	Якутск, АО "Водоканал"	0,611
35	Йошкар-Ола, МУП "Водоканал"	0,601
36	Самара, ООО "Самарские коммунальные системы"	0,597
37	Липецк, ОАО "Липецкая городская энергетическая компания", с 2022 ООО "РВК-Липецк"	0,595

РАНГ	Наименование организации	Нормированное значение
38	Красноярск, ООО "КрасКом"	0,574
39	Орёл, МПП ВКХ "Орелводоканал"	0,572
40	Барнаул, ООО "БАРНАУЛЬСКИЙ ВОДОКАНАЛ"	0,550
41	Тула, АО "Тулагорводоканал"	0,545
42	Челябинск, МУП "ПОВВ"	0,541
43	Иркутск, МУП "Водоканал" г. Иркутска	0,517
44	Тамбов, ООО "РКС-ТАМБОВ"	0,514
45	Курск, МУП "Курскводоканал"	0,513
46	Саратов, ООО "Концессии водоснабжения – Саратов"	0,507
47	Химки, ОАО "Химкинский водоканал"	0,500
48	Сочи, МУП г. Сочи "Водоканал"	0,495
49	Тюмень, ООО "Тюмень Водоканал"	0,491
50	Владивосток, КГУП "Приморский водоканал"	0,480
51	Архангельск, ООО "РВК-Архангельск"	0,476
52	Пермь, ООО "НОВОГОР-Прикамье"	0,452
53	Екатеринбург, МУП "Водоканал"	0,449
54	Ростов-на-Дону, АО "Ростовводоканал"	0,444
55	Киров, МУП "Водоканал"	0,432
56	Новосибирск, МУП г. Новосибирска "Горводоканал"	0,416
57	Новокузнецк, ООО "Водоканал"	0,412
58	Волжский, МУП "Водоканал"	0,381
59	Белгород, ГУП "Белоблводоканал"	0,372
60	Сургут, СГМУП "Горводоканал"	0,362
61	Нижний Новгород, АО "Нижегородский водоканал"	0,362
62	Улан-Удэ, МУП "Водоканал"	0,360
63	Мурманск, ГОУП "Мурманскводоканал"	0,338
64	Курган, АО "Водный Союз"	0,328
65	Новороссийск, МУП "Водоканал"	0,327
66	Краснодар, ООО "Краснодар Водоканал"	0,325
67	Уфа, ГУП РБ "Уфаводоканал"	0,324
68	Нижний Тагил, ООО "Водоканал-НТ"	0,320
69	Смоленск, СМУП "Горводоканал"	0,311
70	Симферополь, ГУП РК "Вода Крыма"	0,295
71	Воронеж, ООО "РВК-Воронеж"	0,288
72	Волгоград, ООО "Концессии водоснабжения"	0,217
73	Ижевск, МУП г. Ижевска "Ижводоканал"	0,202
74	Нижневартовск, ООО "Нижневартовские коммунальные системы" (до 2020 ООО "Экология водоснабжения")	0,151
75	Астрахань, МУП г. Астрахани "Астрводоканал"	0,000

Показатель 3: Отклонение фактических объемов реализации услуг от плановой величины, учтенной при установлении тарифов. ВОДООТВЕДЕНИЕ



РАНГ	Наименование организации	Нормированное значение
1	Тамбов, ООО "РКС-ТАМБОВ"	1,000
2	Брянск, МУП "Брянскгорводоканал"	0,912
3	Хабаровск, МУП города Хабаровска "Водоканал"	0,866
4	Балашиха, МУП "БКС"	0,822
5	Магнитогорск, МП трест "Водоканал"	0,778
6	Петрозаводск, АО "ПКС-Водоканал"	0,748
7	Кострома, МУП г. Костромы "Костромаводоканал"	0,736
8	Вологда, МУП ЖКХ "Вологдагорводоканал"	0,700
9	Йошкар-Ола, МУП "Водоканал"	0,672
10	Курган, АО "Водный Союз"	0,668
11	Сургут, СГМУП "Горводоканал"	0,660
12	Челябинск, МУП "ПОВВ"	0,632
13	Курск, МУП "Курскводоканал"	0,627
14	Чита, АО "Водоканал-Чита"	0,600
15	Москва, АО "Мосводоканал"	0,600
16	Нижний Новгород, АО "Нижегородский водоканал"	0,584
17	Якутск, АО "Водоканал"	0,574
18	Оренбург, ООО "Оренбург Водоканал"	0,554
19	Ставрополь, МУП "ВОДОКАНАЛ" г. Ставрополя	0,543
20	Казань, МУП "Водоканал"	0,538
21	Подольск, МУП "Водоканал" города Подольска	0,531
22	Калуга, ГП "Калугаоблводоканал"	0,531
23	Стерлитамак, МУП "Межрайкоммунводоканал" городского округа город Стерлитамак	0,514
24	Владимир, МУП "Владимирводоканал"	0,514
25	Пенза, ООО "Горводоканал"	0,501
26	Томск, ООО "Томскводоканал"	0,490
27	Киров, МУП "Водоканал"	0,484
28	Улан-Удэ, МУП "Водоканал"	0,483
29	Саранск, МП "Саранскгорводоканал"	0,472
30	Тольятти, АО "ТЕВИС"	0,454
31	Мурманск, ГОУП "Мурманскводоканал"	0,454
32	Владивосток, КГУП "Приморский водоканал"	0,447
33	Иркутск, МУП "Водоканал" г. Иркутска	0,436
34	Нижневартовск, ООО "Нижневартовские коммунальные системы" (до 2020 ООО "Экология водоснабжения")	0,434
35	Ярославль, ОАО "Ярославльводоканал"	0,433
36	Кемерово, ОАО "СКЭК"	0,423
37	Липецк, ОАО "Липецкая городская энергетическая компания", с 2022 ООО "РВК-Липецк"	0,422

РАНГ	Наименование организации	Нормированное значение
38	Ульяновск, УМУП "Ульяновскводоканал"	0,420
39	Орёл, МПП ВКХ "Орелводоканал"	0,419
40	Екатеринбург, МУП "Водоканал"	0,418
41	Тула, АО "Тулагорводоканал"	0,417
42	Воронеж, ООО "РВК-Воронеж"	0,409
43	Красноярск, ООО "КрасКом"	0,403
44	Иваново, АО "Водоканал"	0,393
45	Севастополь, ГУПС "Водоканал"	0,389
46	Тверь, ООО "Тверь Водоканал"	0,388
47	Набережные Челны, ООО "ЧЕЛНЫВОДОКАНАЛ"	0,388
48	Ижевск, МУП г. Ижевска "Ижводоканал"	0,380
49	Симферополь, ГУП РК "Вода Крыма"	0,379
50	Тюмень, ООО "Тюмень Водоканал"	0,377
51	Новокузнецк, ООО "Водоканал"	0,373
52	Барнаул, ООО "БАРНАУЛЬСКИЙ ВОДОКАНАЛ"	0,345
53	Смоленск, СМУП "Горводоканал"	0,345
54	Омск, "ОмскВодоканал"	0,341
55	Уфа, ГУП РБ "Уфаводоканал"	0,337
56	Чебоксары, АО "Водоканал"	0,336
57	Калининград, ГП КО "Водоканал"	0,322
58	Новороссийск, МУП "Водоканал"	0,319
59	Самара, ООО "Самарские коммунальные системы"	0,315
60	Волжский, МУП "Водоканал"	0,314
61	Череповец, МУП города Череповца "Водоканал"	0,308
62	Белгород, ГУП "Белоблводоканал"	0,304
63	Сочи, МУП г. Сочи "Водоканал"	0,281
64	Волгоград, ООО "Концессии водоснабжения"	0,279
65	Химки, ОАО "Химкинский водоканал"	0,268
66	Саратов, ООО "Концессии водоснабжения – Саратов"	0,266
67	Ростов-на-Дону, АО "Ростовводоканал"	0,261
68	Краснодар, ООО "Краснодар Водоканал"	0,257
69	Нижний Тагил, ООО "Водоканал-НТ"	0,230
70	Санкт-Петербург, ГУП "Водоканал Санкт-Петербурга"	0,206
71	Архангельск, ООО "РВК-Архангельск"	0,180
72	Новосибирск, МУП г. Новосибирска "Горводоканал"	0,178
73	Астрахань, МУП г. Астрахани "Астрводоканал"	0,115
74	Рязань, МП "Водоканал города Рязани"	0,000
75	Пермь, ООО "НОВОГОР-Прикамье"	0,000

Показатель 4: Наличие дифференциации тарифов по группам потребителей без установления льготных тарифов. ВОДОСНАБЖЕНИЕ



Ранг	Наименование организации	Нормированное значение
1	Москва, АО "Мосводоканал"	1,000
1	Новосибирск, МУП г. Новосибирска "Горводоканал"	1,000
1	Екатеринбург, МУП "Водоканал"	1,000
1	Казань, МУП "Водоканал"	1,000
1	Нижний Новгород, АО "Нижегородский водоканал"	1,000
1	Челябинск, МУП "ПОВВ"	1,000
1	Самара, ООО "Самарские коммунальные системы"	1,000
1	Омск, "ОмскВодоканал"	1,000
1	Ростов-на-Дону, АО "Ростовводоканал"	1,000
1	Уфа, ГУП РБ "Уфаводоканал"	1,000
1	Красноярск, ООО "КрасКом"	1,000
1	Воронеж, ООО "РВК-Воронеж"	1,000
1	Волгоград, ООО "Концессии водоснабжения"	1,000
1	Краснодар, ООО "Краснодар Водоканал"	1,000
1	Саратов, ООО "Концессии водоснабжения – Саратов"	1,000
1	Тюмень, ООО "Тюмень Водоканал"	1,000
1	Тольятти, АО "ТЕВИС"	1,000
1	Ижевск, МУП г. Ижевска "Ижводоканал"	1,000
1	Барнаул, ООО "БАРНАУЛЬСКИЙ ВОДОКАНАЛ"	1,000
1	Ульяновск, УМУП "Ульяновскводоканал"	1,000
1	Иркутск, МУП "Водоканал" г. Иркутска	1,000
1	Хабаровск, МУП города Хабаровска "Водоканал"	1,000
1	Ярославль, ОАО "Ярославльводоканал"	1,000
1	Владивосток, КГУП "Приморский водоканал"	1,000
1	Оренбург, ООО "Оренбург Водоканал"	1,000
1	Томск, ООО "Томскводоканал"	1,000
1	Кемерово, ОАО "СКЭК"	1,000
1	Новокузнецк, ООО "Водоканал"	1,000
1	Рязань, МП "Водоканал города Рязани"	1,000
1	Набережные Челны, ООО "ЧЕЛНЫВОДОКАНАЛ"	1,000
1	Астрахань, МУП г. Астрахани "Астрводоканал"	1,000
1	Киров, МУП "Водоканал"	1,000
1	Пенза, ООО "Горводоканал"	1,000
1	Севастополь, ГУПС "Водоканал"	1,000
1	Балашиха, МУП "БКС"	1,000
1	Липецк, ОАО "Липецкая городская энергетическая компания", с 2022 ООО "РВК-Липецк"	1,000
1	Чебоксары, АО "Водоканал"	1,000

Ранг	Наименование организации	Нормированное значение
1	Чебоксары, АО "Водоканал"	1,000
1	Калининград, ГП КО "Водоканал"	1,000
1	Тула, АО "Тулагорводоканал"	1,000
1	Ставрополь, МУП "ВОДОКАНАЛ" г. Ставрополя	1,000
1	Курск, МУП "Курскводоканал"	1,000
1	Улан-Удэ, МУП "Водоканал"	1,000
1	Сочи, МУП г. Сочи "Водоканал"	1,000
1	Тверь, ООО "Тверь Водоканал"	1,000
1	Магнитогорск, МП трест "Водоканал"	1,000
1	Иваново, АО "Водоканал"	1,000
1	Брянск, МУП "Брянскгорводоканал"	1,000
1	Белгород, ГУП "Белоблводоканал"	1,000
1	Сургут, СГМУП "Горводоканал"	1,000
1	Владимир, МУП "Владимирводоканал"	1,000
1	Архангельск, ООО "РВК-Архангельск"	1,000
1	Нижний Тагил, ООО "Водоканал-НТ"	1,000
1	Калуга, ГП "Калугаоблводоканал"	1,000
1	Якутск, АО "Водоканал"	1,000
1	Волжский, МУП "Водоканал"	1,000
1	Смоленск, СМУП "Горводоканал"	1,000
1	Саранск, МП "Саранскгорводоканал"	1,000
1	Череповец, МУП города Череповца "Водоканал"	1,000
1	Курган, АО "Водный Союз"	1,000
1	Подольск, МУП "Водоканал" города Подольска	1,000
1	Вологда, МУП ЖХХ "Вологдагорводоканал"	1,000
1	Орёл, МП ВКХ "Орелводоканал"	1,000
1	Тамбов, ООО "РКС-ТАМБОВ"	1,000
1	Мурманск, ГОУП "Мурманскводоканал"	1,000
1	Петрозаводск, АО "ПКС-Водоканал"	1,000
1	Нижневартовск, ООО "Нижневартовские коммунальные системы" (до 2020 ООО "Экология водоснабжения")	1,000
1	Кострома, МУП г. Костромы "Костромаводоканал"	1,000
1	Йошкар-Ола, МУП "Водоканал"	1,000
1	Новороссийск, МУП "Водоканал"	1,000
1	Стерлитамак, МУП "Межрайкомунводоканал" городского округа город Стерлитамак	1,000
1	Химки, ОАО "Химкинский водоканал"	1,000
72	Санкт-Петербург, ГУП "Водоканал Санкт-Петербурга"	0,000
72	Пермь, ООО "НОВОГОР-Прикамье"	0,000
72	Чита, АО "Водоканал-Чита"	0,000
72	Симферополь, ГУП РК "Вода Крыма"	0,000

Показатель 4: Наличие дифференциации тарифов по группам потребителей без установления льготных тарифов. ВОДООТВЕДЕНИЕ



Ранг	Наименование ГО	Нормированное значение
1	Москва, АО "Мосводоканал"	1,000
1	Новосибирск, МУП г. Новосибирска "Горводоканал"	1,000
1	Екатеринбург, МУП "Водоканал"	1,000
1	Казань, МУП "Водоканал"	1,000
1	Челябинск, МУП "ПОВВ"	1,000
1	Самара, ООО "Самарские коммунальные системы"	1,000
1	Омск, "ОмскВодоканал"	1,000
1	Ростов-на-Дону, АО "Ростовводоканал"	1,000
1	Уфа, ГУП РБ "Уфаводоканал"	1,000
1	Красноярск, ООО "КрасКом"	1,000
1	Воронеж, ООО "РВК-Воронеж"	1,000
1	Волгоград, ООО "Концессии водоснабжения"	1,000
1	Краснодар, ООО "Краснодар Водоканал"	1,000
1	Саратов, ООО "Концессии водоснабжения – Саратов"	1,000
1	Тюмень, ООО "Тюмень Водоканал"	1,000
1	Тольятти, АО "ТЕВИС"	1,000
1	Ижевск, МУП г. Ижевска "Ижводоканал"	1,000
1	Барнаул, ООО "БАРНАУЛЬСКИЙ ВОДОКАНАЛ"	1,000
1	Ульяновск, УМУП "Ульяновскводоканал"	1,000
1	Иркутск, МУП "Водоканал" г. Иркутска	1,000
1	Хабаровск, МУП города Хабаровска "Водоканал"	1,000
1	Ярославль, ОАО "Ярославльводоканал"	1,000
1	Владивосток, КГУП "Приморский водоканал"	1,000
1	Оренбург, ООО "Оренбург Водоканал"	1,000
1	Томск, ООО "Томскводоканал"	1,000
1	Кемерово, ОАО "СКЭК"	1,000
1	Новокузнецк, ООО "Водоканал"	1,000
1	Рязань, МП "Водоканал города Рязани"	1,000
1	Набережные Челны, ООО "ЧЕЛНЫВОДОКАНАЛ"	1,000
1	Астрахань, МУП г. Астрахани "Астрводоканал"	1,000
1	Киров, МУП "Водоканал"	1,000
1	Пенза, ООО "Горводоканал"	1,000
1	Севастополь, ГУПС "Водоканал"	1,000
1	Балашиха, МУП "БКС"	1,000
1	Липецк, ОАО "Липецкая городская энергетическая компания", с 2022 ООО "РВК-Липецк"	1,000
1	Чебоксары, АО "Водоканал"	1,000
1	Калининград, ГП КО "Водоканал"	1,000

Ранг	Наименование ГО	Нормированное значение
1	Тула, АО "Тулагорводоканал"	1,000
1	Ставрополь, МУП "ВОДОКАНАЛ" г. Ставрополя	1,000
1	Курск, МУП "Курскводоканал"	1,000
1	Улан-Удэ, МУП "Водоканал"	1,000
1	Сочи, МУП г. Сочи "Водоканал"	1,000
1	Тверь, ООО "Тверь Водоканал"	1,000
1	Магнитогорск, МП трест "Водоканал"	1,000
1	Иваново, АО "Водоканал"	1,000
1	Брянск, МУП "Брянскгорводоканал"	1,000
1	Белгород, ГУП "Белоблводоканал"	1,000
1	Сургут, СГМУП "Горводоканал"	1,000
1	Владимир, МУП "Владимирводоканал"	1,000
1	Архангельск, ООО "РВК-Архангельск"	1,000
1	Нижний Тагил, ООО "Водоканал-НТ"	1,000
1	Калуга, ГП "Калугаоблводоканал"	1,000
1	Якутск, АО "Водоканал"	1,000
1	Волжский, МУП "Водоканал"	1,000
1	Смоленск, СМУП "Горводоканал"	1,000
1	Саранск, МП "Саранскгорводоканал"	1,000
1	Череповец, МУП города Череповца "Водоканал"	1,000
1	Курган, АО "Водный Союз"	1,000
1	Подольск, МУП "Водоканал" города Подольска	1,000
1	Вологда, МУП ЖКХ "Вологдагорводоканал"	1,000
1	Орёл, МПП ВКХ "Орелводоканал"	1,000
1	Тамбов, ООО "РКС-ТАМБОВ"	1,000
1	Мурманск, ГОУП "Мурманскводоканал"	1,000
1	Петрозаводск, АО "ПКС-Водоканал"	1,000
1	Нижневартовск, ООО "Нижневартовские коммунальные системы" (до 2020 ООО "Экология водоснабжения")	1,000
1	Кострома, МУП г. Костромы "Костромаводоканал"	1,000
1	Йошкар-Ола, МУП "Водоканал"	1,000
1	Новороссийск, МУП "Водоканал"	1,000
1	Стерлитамак, МУП "Межрайкоммунводоканал" городского округа город Стерлитамак	1,000
1	Химки, ОАО "Химкинский водоканал"	1,000
71	Санкт-Петербург, ГУП "Водоканал Санкт-Петербурга"	0,000
71	Нижний Новгород, АО "Нижегородский водоканал"	0,000
71	Пермь, ООО "НОВОГОР-Прикамье"	0,000
71	Чита, АО "Водоканал-Чита"	0,000
71	Симферополь, ГУП РК "Вода Крыма"	0,000