



Институт экономики и регулирования  
инфраструктурных отраслей НИУ ВШЭ

---

# Об эффективности деятельности водоканалов

Москва 2024

[www.ur.hse.ru](http://www.ur.hse.ru)

# Содержание

## Слайды

Основные тенденции развития отрасли ВКХ в Российской Федерации

3–7

Методология оценки эффективности деятельности организаций ВКХ

8–13

Блок 1: индекс эффективности тарифной политики

14–21

Блок 2: индекс экономической эффективности

22–27

Блок 3: индекс производственной эффективности

28–34

Блок 4: индекс инвестиционной активности

35–45

Сводный индекс эффективности деятельности организаций ВКХ

46–48

# Основные тенденции развития отрасли ВКХ в Российской Федерации



## За период с 2017 по 2022 гг. в инфраструктуру ВиВ было вложено 940 млрд руб. При этом почти все ключевые показатели отрасли остались на уровне 2016 года

- Ежегодные темпы замены водопроводных сооружений в целом по стране не превышали 1,1%,
- Ежегодные темпы замены канализационных сооружений на протяжении всего анализируемого периода не превышали 0,4 % в год, что привело к нарастанию доли канализационных сооружений, нуждающихся в замене
- Следствием высокого износа основных фондов является ресурсная неэффективность, которая на протяжении последних лет выражается в увеличении потерь воды
- С 2000 года наблюдается устойчивая тенденция на постепенное увеличение установленной производственной мощности водопроводов, сопровождающееся одновременным сокращением объемов потребления воды потребителями, что приводит к снижению загрузки сетей

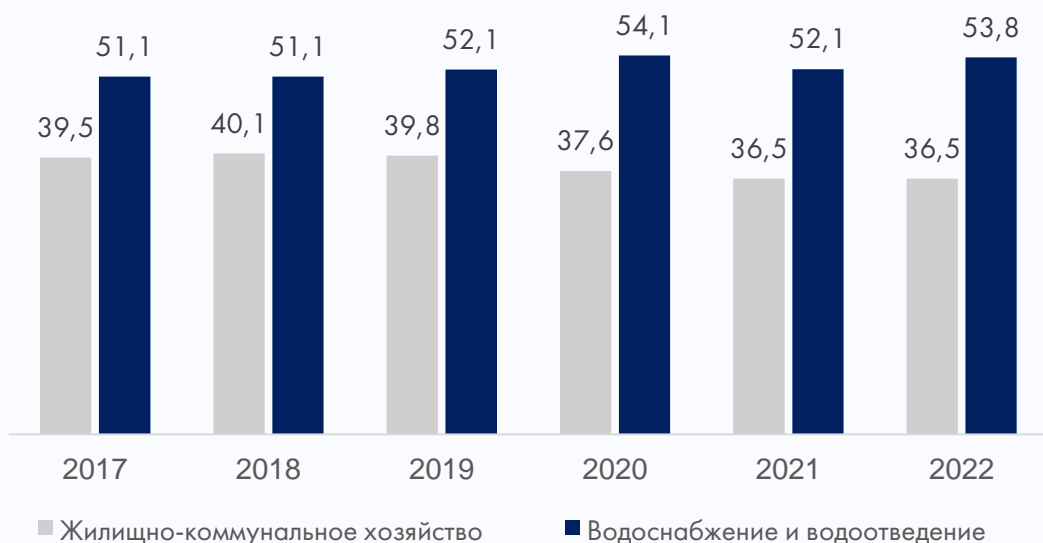
ОЧИСТКА		2016	2022
Нормативно очищенная вода от общего количества воды, поданной в сеть	%	59,00%	59,02%
Доля сточных вод, очищенных до нормативных значений, в общем объеме сточных вод, пропущенных через очистные сооружения	%	44,30%	46,03%
УТЕЧКИ И АВАРИЙНОСТЬ			
Утечка и неучтенный расход воды в % ко всей подаче воды	%	22,90%	22,95%
Аварийность водопроводных и канализационных систем на километр протяженности сетей (сооружений)	ед./км	0,14	0,07
ПОТРЕБНОСТЬ В ЗАМЕНЕ И ТЕМПЫ ЗАМЕНЫ			
Доля водопроводных сетей, нуждающихся в замене	%	43,60%	43,30%
Доля канализационных сетей, нуждающихся в замене		44,40%	46,56%
Удельный вес замененных водопроводных сетей в общем протяжении водопроводных сетей	%	В среднем за 2016 – 2022: 0,93% в год	
Удельный вес замененных канализационных сетей в общем протяжении канализационных сетей	%	В среднем за 2016 – 2022: 0,38% в год	
РАСХОД ЭЛЕКТРОЭНЕРГИИ			
Удельный расход электроэнергии в сфере водоснабжения (на 1 куб.м отпущенной воды потребителям)	кВтч/ку б.м	1,18	1,11
Удельный расход электроэнергии в сфере водоотведения (на 1 куб.м пропущенных стоков)	кВтч/ку б.м	0,73	0,73
СТЕПЕНЬ ИСПОЛЬЗОВАНИЯ МОЩНОСТЕЙ			
Использование мощности водопроводов в процентах от установленной производственной мощности	%	40,70%	37,40%
Использование мощности очистных сооружений канализации	%	46,70%	44,20%

# Основные тенденции развития отрасли ВКХ в Российской Федерации



## Низкий уровень рентабельности в сочетании с высокой долей убыточных предприятий

Удельный вес убыточных организаций по данным бухгалтерской отчетности с 2017 г. (% , крупные и средние организации с числ. работников свыше 15 человек)



Рентабельность (убыточность) проданных товаров, продукции, работ, услуг с 2017 г. (% , крупные и средние организации)



1

Более 50% предприятий отрасли убыточны, их доля с 2017 года увеличивается

2

Рентабельность предприятий отрасли низкая, в 2022 года ее значение приблизилось к «нулю»

Собственные инвестиционные источники предприятий ВКХ ограничены

У половины предприятий отсутствуют средства для инвестирования

Среднее значение физического объема инвестиций за 8 лет:

Водоснабжение 0,96

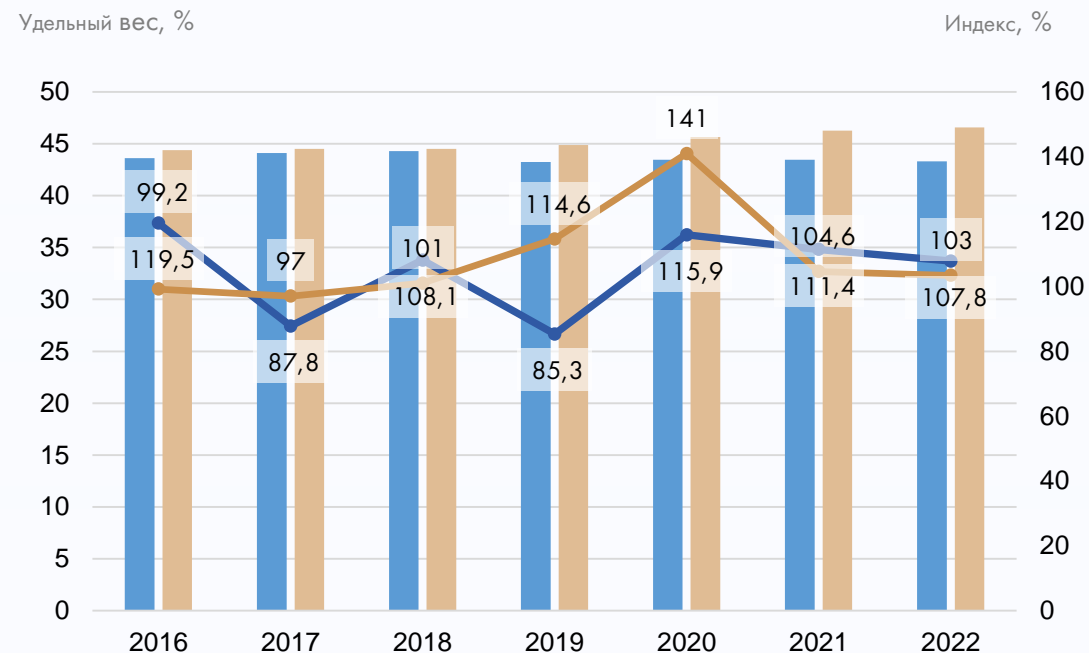
Водоотведение 1,00

## В большинстве административных центров субъектов РФ доля сетей, нуждающихся в замене, превышает 50%

- В 2016–2022 гг. доля сооружений, нуждающихся в замене в общей протяженности:
  - Водопроводных сооружений практически не менялась и колеблется в диапазоне 43,3-44,3%;
  - Канализационных сооружений – нарастает с 44,4 до 46,56%.
- В 46 административных центрах доля водопроводных сетей, нуждающихся в замене, превышает 50%, в том числе в 16 центрах превышает 70%
- В 53 административных центрах доля канализационных сетей, нуждающихся в замене превысила 50%, в том числе в 21 из них - превышает 70%

## Низкая инвестиционная активность предприятий ВКХ

Рост инвестиций в сфере водоотведения наблюдается, начиная с 2019 г., а в сфере водоснабжения – лишь с 2020



Удельный вес протяженности сооружений, нуждающихся в замене, в общей протяженности, %

■ Водопроводные сооружения
 ■ Канализационные сооружения

Индекс физического объема инвестиций в основной капитал по полному кругу хозяйствующих субъектов, %

—●— Водопроводные сооружения
 —●— Канализационные сооружения

## Не достигнута цель, предусмотренная Национальным планом развития конкуренции в РФ на 2018–2020 гг. по сокращению доли полезного отпуска в сфере ВиВ, реализуемых ГУПами и МУПами, до 10% к 2020 г.

К концу 2022 года показатель не достигнут в 59 субъектах. В 9 субъектах показатель достигнут по обоим сферам деятельности, а в 17 лишь по одному из видов деятельности

Выросла доля полезного отпуска услуг, оказываемых государственными и муниципальными унитарными предприятиями, по сравнению с 2016 годом:

- В сфере холодного водоснабжения – в 55 субъектах РФ
- В сфере водоотведения – в 54 субъектах РФ

## С 2016 по 2022 год растет число водопроводов, обслуживаемых организациями государственной и муниципальной собственности на 28%, канализаций – на 38%

Число водопроводов и канализаций, обслуживаемых организациями, находящимися в государственной и муниципальной собственности, больше, чем обслуживаемых организациями, находящимися в прочих (в основном, частная) формах собственности.

## Наблюдаются следующие параллельные процессы

- Переход предприятий ВКХ из муниципальной в государственную собственность субъектов РФ
- Переход из частной собственности в государственную / муниципальную или совместную с участием субъекта РФ.

Число водопроводов и канализаций и отдельных водопроводных и канализационных сетей\*



\* Показывается число централизованных водопроводов и канализаций (систем водоснабжения / водоотведения, отдельные водопроводные / канализационные сети).

- Централизованной системой водоснабжения считается комплекс инженерных сооружений населенных пунктов для забора, подготовки, транспортировки и передачи абонентам питьевой воды.
- Отдельной водопроводной сетью является водопроводное хозяйство, не имеющее водозаборных и очистных сооружений; это только распределительная уличная сеть, в которую вода поступает от водопровода другого предприятия (организации).
- Централизованной системой водоотведения (канализации) считается комплекс инженерных сооружений населенных пунктов для сбора, очистки и отведения сточных вод в водные объекты и обработки осадков сточных вод.
- Отдельной канализационной сетью считается сеть, не имеющая своего выпуска, а передающая сточную жидкость в канализационные сооружения других предприятий (организаций).

# Методология оценки эффективности деятельности организаций ВКХ





## Цель исследования – разработка инструментария, позволяющего системно оценивать работу предприятий ВКХ, сравнивать эффективность их деятельности между собой по ключевым параметрам

В последние годы государством прилагаются усилия по улучшению состояния сферы ВКХ. Оценка результативности этих усилий осуществляется, в основном, на основании средних показателей по стране, региону, муниципальному образованию и отражают, как правило:

- Величину (динамику) изменения какого-либо конкретного наблюдаемого показателя (например, доля населения, обеспеченного качественной питьевой водой),
- или
- Интегральный показатель, отражающий качество определенных многоотраслевых сфер деятельности (например, индекс качества городской среды).

Отсутствует инструментарий для комплексной оценки эффективности деятельности организаций ВКХ, позволяющий:

- Оценить работу конкретных предприятий ВКХ,
- Сравнить эффективность их деятельности между собой по ключевым параметрам;
- Оценить динамику их развития на протяжении длительного периода.

## Рейтинг эффективности деятельности организаций ВКХ представляет собой упорядочивание организаций по убыванию значений индекса эффективности деятельности организаций ВКХ

Рейтинг позволяет получить комплексную оценку деятельности организаций ВКХ используя многоуровневую систему показателей. Рейтинг сформирован на базе 33 индикаторов, распределенных по 4 тематическим блокам



Публичная финансовая и нефинансовая информации (обязательной к раскрытию, необязательной, но публикуемой добровольно, бухгалтерской информации). Данные, используемые при расчете показателей, определяются на основании информации, содержащейся в составе:

- Информации, раскрываемой в соответствии со стандартами раскрытия информации в сфере водоснабжения и водоотведения, утвержденными постановлением Правительства РФ от 17.01.2013 № 6, публикуемая на портале публикации сведений, подлежащих свободному доступу (<http://ri.eias.ru/>);
- Данных, предоставленных по запросам ИЭиРИО ВШЭ, рейтингуемыми организациями и органами регулирования;
- В базе данных показателей муниципальных образований (<https://rosstat.gov.ru/storage/mediabank/Munst.htm>);

## Сводный индекс эффективности деятельности организаций ВКХ

1. Индекс эффективности тарифной политики

2. Индекс экономической эффективности:  
5 показателей, в том числе 4 комплексных\*

3. Индекс эффективности производственной деятельности

4. Индекс инвестиционной активности

Индекс эффективности тарифной политики в сфере водоснабжения:  
4 показателя

Индекс эффективности тарифной политики в сфере водоотведения: 4 показателя

Индекс эффективности деятельности в сфере водоснабжения:  
3 показателя, в том числе 2 составных\*

Индекс эффективности деятельности в сфере водоотведения:  
1 составной показатель\*

Индекс инвестиционной активности в сфере водоснабжения:  
4 показателя

Индекс инвестиционной активности в сфере водоотведения:  
4 показателя

\*Под комплексными показателями понимаются обобщенные показатели двух и более индивидуальных критериев, характеризующих, например, текущее состояние по определенному показателю и его динамику

## Общие принципы формирования рейтинга и методология

Индексы представляют собой относительные индикаторы, позволяющие складывать несоизмеримые элементы для обобщающего сравнения совокупности технико-экономических показателей, характеризующих субъекты.

01

Для обеспечения однородности и сопоставимости показателей (индикаторов) обеспечивается приведения разнотипных критериев к единой шкале путем нормализации критериев. Нормализация критериев выполняется масштабированием минимум-максимум для масштабирования диапазона в пределах  $[0, 1]$ .

02

По показателям, характеризующимся совокупностью 2-х и более индикаторов в целях обобщения индивидуальных значений по каждому составному показателю выполнялась следующая процедура:

- Процедура нормализации значений показателей;
- Расчет обобщенного значения показателя методом линейной свертки с равным весовым коэффициентом.

03

При асимметричном характере распределения для сглаживания влияния экстремальных значений на общий результат величина показателя трансформировалась с использованием лестницы степеней Тьюки

04

Все организации, включенные в рейтинг, распределены по четырем подгруппам в зависимости от отставания значений индекса эффективности от региона лидера

Значение сводного индекса, субиндексов определяется методом линейной свертки с равными весами показателей по формуле:

$$\text{Индекс}_x^j = \frac{1}{m} \sum_{i=1}^m \hat{K}_i^j$$

$\hat{K}_i^j$  - нормализованное значение  $i$ -го показателя для  $j$ -ой организации;

$k_i^j$  - исходное значение  $i$ -го показателя для  $j$ -ой организации;

$k_i^{\min}$  - минимальное значение  $i$ -го показателя для  $j$ -ой организации;

$k_i^{\max}$  - максимальное значение  $i$ -го показателя для  $j$ -ой организации

# Выборка организаций ВКХ и ее структура



Сформирована выборка крупнейших организаций ВКХ в РФ, функционирующих на территориях городов с численностью постоянного населения от 250 тыс. чел. и выше по состоянию на 01.01.2021.\*

Большая часть организаций выборки (53,3 %) - унитарные



\* В выборку не вошли организации, функционирующие на территориях Республики Северная Осетия – Алания, Чеченская республика, Республика Дагестан

Блок 1: индекс эффективности  
тарифной политики



# Блок 1: индекс эффективности тарифной политики

Включает 2 раздела (по видам деятельности) и 8 индивидуальных показателей



## 1. Индекс эффективности тарифной политики

### Показатели (водоснабжение / водоотведение)

1. Соотношение индекса изменения размера вносимой гражданами платы за коммунальные услуги и темпов роста тарифа на водоснабжение / водоотведение, установленного для группы потребителей «население»
2. Соотношение среднего экономически обоснованного тарифа на период регулирования и удельной величины фактически сложившейся себестоимости по соответствующему виду деятельности
3. Отклонение фактических объемов реализации услуг от плановой величины, учтенной при установлении тарифов
4. Наличие дифференциации тарифов по группам потребителей без установления льготных тарифов

### Индекс эффективности тарифной политики отражает влияние следующих факторов:

- Социальная направленность тарифной политики
- «Достаточность» установленного тарифа для финансирования текущих расходов организации;
- Точность планирования объемов полезного отпуска услуг абонентам;
- Наличие дифференцированных по группам потребителей тарифов без установления льготных тарифов и без указания оснований дифференциации (технологически несвязанные системы, объемы потребления, соответствие качества питьевой воды установленным санитарным нормам и правилам)

### Индекс - комплексная оценка

Отражает качество тарифной политики и ее целевую ориентированность. Показатели анализируются как отдельно по водоснабжению питьевой холодной водой и по водоотведению, так и по обоим видам деятельности.

## В отношении значительной части организаций ВКХ проводится социально-ориентированная (сдерживающая) тарифная политика



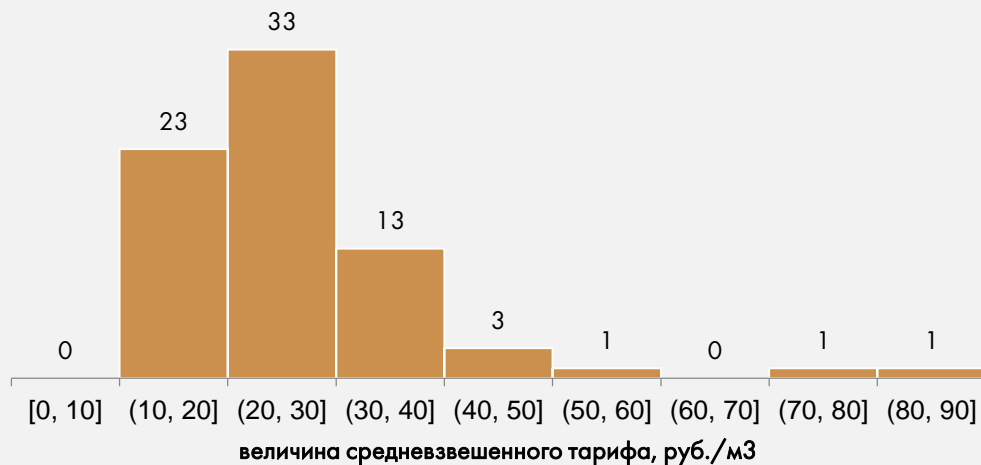
Средневзвешенные тарифы на ХВС и ВОО на 2023 год для наибольшей доли компаний, попавших в выборку, находится в диапазоне от 20 до 30 руб./м<sup>3</sup>:

- ХВС – 36 компаний (48 %)
- ВОО – 33 компании (44 %)

В большинстве компаний темпы роста тарифов для населения в среднем за период с 2020 по 2023 гг. ниже предельного индекса изменения размера вносимой гражданами платы за коммунальные услуги:

- ХВС – в 64 компаниях (85,3%)
- ВОО – в 56 компаниях (74,7%)

Распределение водоканалов в зависимости от величины средневзвешенных тарифов на ВОО, 2023 год



Распределение водоканалов в зависимости от величины средневзвешенных тарифов на ХВС, 2023 год





## Для большинства водоканалов установленные тарифы не покрывают фактическую себестоимость



### У большей части водоканалов установленные тарифы не позволяют покрыть фактически сложившуюся себестоимость:

- По виду деятельности ХВС – 40 компаний (53,33%)
- По виду деятельности ВОО – 50 компаний (66,7%)

### 32 КОМПАНИИ

Установленные тарифы по обоим видам деятельности не покрывают фактическую себестоимость

### 24 КОМПАНИИ

Установленные тарифы по одному из видов деятельности не покрывают фактическую себестоимость

Это говорит о том, что значительная часть организации не имеют достаточных средств даже для финансирования мероприятий производственной программы и простого воспроизводства основных средств за счет амортизационных отчислений

Возможные причины:

- Недорегулирование;
- Неэффективность деятельности организации;
- Перекрестное субсидирование между видами деятельности

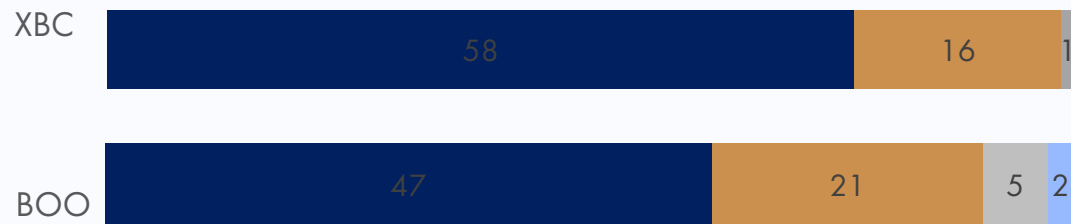
# Отклонения между плановыми и фактическими значениями объемов отпуска воды ниже, чем объемов сточных вод



## Для основной части водоканалов отклонения объемов отпуска услуг абонентам в среднем не превышают 5%

- В сфере водоснабжения доля таких компаний составляет 77,3%
- В сфере водоотведения – 62,7%

Распределение организаций ВКХ в зависимости от величины отклонений фактических объемов реализации услуг от плановой величины, учтенной при установлении тарифов



Величина отклонений:

- до 5%
- от 5 до 10%
- более 10%
- адекватные данные отсутствуют

## Наиболее значительные отклонения – в МУП г. Астрахани «Астрводоканал»

Отклонения в сфере водоснабжения составляют более 15 %, а в сфере водоотведения – более 28%.

Также существенные отклонения по объемам сточных вод, принятых от абонентов (более 10 %) сложились по ООО «Краснодар Водоканал», ООО «Водоканал - НТ», ГУП «Водоканал Санкт-Петербурга», ООО «РВК-Архангельск», МУП г. Новосибирска «Горводоканал».

## Наиболее частые причины существенных отклонений:

- Учет регулятором сверхнормативных потерь в составе полезного отпуска питьевой воды
- Рост потребностей абонентов, активное присоединение новых потребителей
- Расширение зоны деятельности организации в течение анализируемого периода
- Сокращение потребностей абонентов

## Негативные последствия значительных отклонений:

- «Скачки» НВВ и как следствие, тарифов
- Учет сверхнормативных потерь в составе полезного отпуска приводит к «хроническому» недополучению необходимой валовой выручки, и, как следствие, отсутствию возможностей для планомерного изменения ситуации в лучшую сторону

# Практику установления дифференцированных тарифов на ХВС и ВОО по группам потребителей без установления льготных тарифов в отношении крупнейших организаций ВКХ в настоящее время можно отнести к малораспространенной



## Водоснабжение

В сфере водоснабжения к организациям, потребителям которых установлены дифференцированные тарифы по группам потребителей («население» и «прочие»), относятся:

- ГУП «Водоканал Санкт-Петербурга»
- ООО «НОВОГОР-Прикамье»
- АО «Водоканал-Чита»
- ГУП РК «Вода Крыма»

## Водоотведение

В сфере водоснабжения к организациям, потребителям которых установлены дифференцированные тарифы по группам потребителей («население» и «прочие»), относятся:

- ГУП «Водоканал Санкт-Петербурга»
- АО «Нижегородский водоканал»
- ООО «НОВОГОР-Прикамье»
- АО «Водоканал-Чита»
- ГУП РК «Вода Крыма»

Практически везде население является основным потребителем услуг водоканалов

Даже незначительное снижение тарифов для населения за счет прочих потребителей приводят к:

- Существенному увеличению тарифной нагрузки на прочих потребителей
- Значительным «перекосам» между плановой и фактической выручкой

# Индекс эффективности тарифной политики



Организация	Ранг	ЭТП	ЭТПВ_ХВС		ЭТПВ_ВОО		Организация	Ранг	ЭТП	ЭТПВ_ХВС		ЭТПВ_ВОО	
			Ранг	Индекс	Ранг	Индекс				Ранг	Индекс	Ранг	Индекс
Петрозаводск, АО "ПКС-Водоканал"	1	0,744	1	0,822	3	0,666	Иркутск, МУП "Водоканал" г. Иркутска	38	0,553	27	0,624	45	0,481
Тюмень, ООО "Росводоканал Тюмень"	2	0,718	7	0,739	1	0,697	Новокузнецк, ООО "Водоканал"	39	0,545	61	0,497	10	0,593
Череповец, МУП города Череповца "Водоканал"	3	0,692	4	0,758	6	0,627	Химки, ОАО "Химкинский водоканал"	40	0,544	34	0,599	40	0,489
Краснодар, ООО "Росводоканал Краснодар"	4	0,683	5	0,748	7	0,618	Красноярск, ООО "КрасКом"	41	0,539	30	0,604	51	0,475
Томск, ООО "Томскводоканал"	5	0,677	11	0,686	2	0,668	Воронеж, ООО "Росводоканал Воронеж"	42	0,538	45	0,580	38	0,496
Омск, "Росводоканал Омск"	6	0,640	20	0,652	5	0,627	Якутск, АО "Водоканал"	43	0,536	49	0,565	32	0,508
Магнитогорск, МП трест "Водоканал"	7	0,638	8	0,698	15	0,578	Орёл, МПП ВКХ "Орелводоканал"	44	0,533	44	0,581	42	0,484
Ставрополь, МУП "ВОДОКАНАЛ" г. Ставрополя	8	0,634	2	0,776	39	0,493	Ярославль, ОАО "Ярославльводоканал"	45	0,532	40	0,587	48	0,478
Брянск, МУП "Брянскгорводоканал"	9	0,620	13	0,683	19	0,557	Кемерово, ОАО "СКЭК"	46	0,531	46	0,579	44	0,482
Балашиха, МУП "БКС"	10	0,614	25	0,631	9	0,598	Калининград, ГП КО "Водоканал"	47	0,524	39	0,587	57	0,461
Тверь, ООО "Тверь Водоканал"	11	0,613	3	0,762	55	0,464	Челябинск, МУП "ПОВВ"	48	0,524	56	0,542	34	0,506
Самара, ООО "Самарские коммунальные системы"	12	0,608	17	0,667	20	0,549	Киров, МУП "Водоканал"	49	0,524	54	0,543	36	0,504
Подольск, МУП "Водоканал" города Подольска	13	0,606	15	0,672	23	0,541	Сургут, СГМУП "Горводоканал"	50	0,523	65	0,486	17	0,560
Вологда, МУП ЖКХ "Вологдагорводоканал"	14	0,605	24	0,632	14	0,578	Ульяновск, УМУП "Ульяновскводоканал"	51	0,522	43	0,583	58	0,461
Йошкар-Ола, МУП "Водоканал"	15	0,601	38	0,588	8	0,614	Екатеринбург, МУП "Водоканал"	52	0,521	47	0,576	54	0,466
Барнаул, ООО "Росводоканал Барнаул"	16	0,600	19	0,656	22	0,544	Уфа, ГУП РБ "Уфаводоканал"	53	0,520	59	0,522	28	0,518
Чебоксары, АО "Водоканал"	17	0,598	29	0,604	11	0,592	Липецк, ООО "Росводоканал Липецк"	54	0,513	52	0,555	52	0,471
Стерлитамак, МУП "СтерлитамакВодоканал"	18	0,598	10	0,691	35	0,505	Белгород, ГУП "Белоблводоканал"	55	0,512	55	0,542	43	0,482
Кострома, МУП г. Костромы "Костромаводоканал"	19	0,597	16	0,668	25	0,525	Владивосток, КГУП "Приморский водоканал"	56	0,508	48	0,571	60	0,445
Хабаровск, МУП города Хабаровска "Водоканал"	20	0,585	42	0,584	13	0,587	Курган, АО "Водный Союз"	57	0,503	66	0,486	26	0,520
Пенза, ООО "Горводоканал"	21	0,584	18	0,656	31	0,512	Волжский, МУП "Водоканал"	58	0,502	50	0,563	61	0,441
Тольятти, АО "ТЕВИС"	22	0,581	37	0,593	16	0,570	Мурманск, ГОУП "Мурманскводоканал"	59	0,500	63	0,492	33	0,507
Калуга, ГП "Калугаоблводоканал"	23	0,581	21	0,649	30	0,513	Казань, МУП "Водоканал"	60	0,497	33	0,601	69	0,393
Москва, АО "Мосводоканал"	24	0,578	14	0,674	46	0,481	Саратов, ООО "Концессии водоснабжения – Саратов"	61	0,485	51	0,561	67	0,409
Архангельск, ООО "Росводоканал Архангельск"	25	0,576	6	0,742	66	0,411	Улан-Удэ, МУП "Водоканал"	62	0,482	64	0,487	49	0,477
Тула, АО "Тулагорводоканал"	26	0,576	32	0,603	21	0,548	Ижевск, МУП г. Ижевска "Ижводоканал"	63	0,481	60	0,499	56	0,462
Владимир, МУП "Владимирводоканал"	27	0,572	41	0,584	18	0,559	Смоленск, СМУП "Горводоканал"	64	0,474	68	0,482	53	0,466
Новороссийск, МУП "Водоканал"	28	0,570	67	0,485	4	0,655	Астрахань, МУП г. Астрахани "Астрводоканал"	65	0,474	53	0,553	68	0,394
Набережные Челны, ООО "ЧЕЛНЫВОДОКАНАЛ"	29	0,570	12	0,685	59	0,454	Рязань, МП "Водоканал города Рязани"	66	0,472	26	0,631	71	0,313
Курск, МУП "Курскводоканал"	30	0,567	36	0,596	24	0,538	Санкт-Петербург, ГУП "Водоканал Санкт-Петербурга"	67	0,471	58	0,524	65	0,417
Сочи, МУП г. Сочи "Водоканал"	31	0,565	28	0,610	27	0,519	Нижний Тагил, ООО "Водоканал-НТ"	68	0,466	70	0,456	50	0,476
Ростов-на-Дону, АО "Ростовводоканал"	32	0,564	9	0,693	62	0,435	Волгоград, ООО "Концессии водоснабжения"	69	0,441	71	0,454	64	0,429
Саранск, МП "Саранскгорводоканал"	33	0,563	22	0,647	47	0,478	Нижневартовск, ООО "Нижневартовские коммунальные системы"	70	0,438	72	0,444	63	0,431
Иваново, АО "Водоканал"	34	0,561	23	0,638	41	0,485	Новосибирск, МУП г. Новосибирска "Горводоканал"	71	0,434	62	0,493	70	0,376
Тамбов, ООО "РКС-ТАМБОВ"	35	0,558	57	0,527	12	0,588	Чита, АО "Водоканал-Чита"	72	0,388	69	0,477	72	0,299
Оренбург, ООО "Росводоканал Оренбург"	36	0,556	35	0,597	29	0,515	Нижний Новгород, АО "Нижегородский водоканал"	73	0,296	74	0,384	74	0,207
Севастополь, ГУПС "Водоканал"	37	0,553	31	0,603	37	0,502	Симферополь, ГУП РК "Вода Крыма"	74	0,274	75	0,296	73	0,252
Иркутск, МУП "Водоканал" г. Иркутска	38	0,553	27	0,624	45	0,481	Пермь, ООО "НОВОГОР-Прикамье"	75	0,243	73	0,397	75	0,089

**Для компаний, получившие наиболее высокий индекс эффективности тарифной политики, характерно следующее:**

- Установленные тарифы покрывают удельную величину фактически сложившейся себестоимости (в среднем за анализируемый период) либо по обоим видам деятельности либо по одному из них
- По обоим видам деятельности у таких компаний отсутствуют признаки наличия дифференциации тарифов по группам потребителей без установления льготных тарифов

**Индекс эффективности тарифной политики косвенно отражает результаты совместной деятельности регуляторов и водоканалов в попытках одновременного решения разнонаправленных задач (экономическая обоснованность vs доступность для потребителей) в условиях существующих ограничений.**

## Блок 2: индекс экономической эффективности



## Блок 2: индекс экономической эффективности

Включает 5 индивидуальных показателей



### 2. Индекс экономической эффективности

#### Показатели

1. Чистая норма прибыли
2. Соотношение заемных и собственных средств
3. Оборачиваемость дебиторской задолженности (количество оборотов)
4. Оборачиваемость кредиторской задолженности (количество оборотов)
5. Ликвидность предприятия

**Индекс экономической эффективности отражает результат сочетания следующих факторов:**

- качество управления компанией;
- эффективность тарифной политики

#### Индекс - комплексная оценка

Отражает экономическую эффективность деятельности организации в целом на основании данных бухгалтерской отчетности.

## Существует значительная дифференциация водоканалов по финансово-экономическим показателям



### **Значительная часть водоканалов не используют в достаточной мере привлеченные средства**

25 водоканалов – не привлекали заемный капитал в 2022 году, в том числе:

- унитарные – 16
- корпоративные муниципальные и/или государственные – 2
- корпоративные частные и смешанные - 7

37 водоканалов – соотношение заемных и собственных средств не превышает 0,2

23 компании имеют устойчивое положение, характеризующееся высокими показателями ликвидности, однако, имеющие нерациональную структуру капитала

### **У большинства водоканалов низкие показатели оборачиваемости дебиторской задолженности**

- Только у 19 водоканалов дебиторская задолженность делает более 6 оборотов;
- У 5 водоканалов оборачиваемость в 2022 году составила менее 2 оборотов!
- Негативный тренд на сокращение оборачиваемости по сравнению с 2020 годом наметилось в 28 водоканалах
- У 38 из 75 водоканалов по итогам 2022 года оборачиваемость дебиторской задолженности выше, чем кредиторской
- Наиболее высокая доля компаний с неблагоприятным соотношением оборачиваемости дебиторской и кредиторской задолженности сложилась по корпоративным предприятиям, находящимся в муниципальной или государственной собственности (67 %) и по унитарным предприятиям (61 % среди МУП и 56 % - среди ГУП)



# Значительная часть водоканалов не имеет источников для реализации целей устойчивого развития



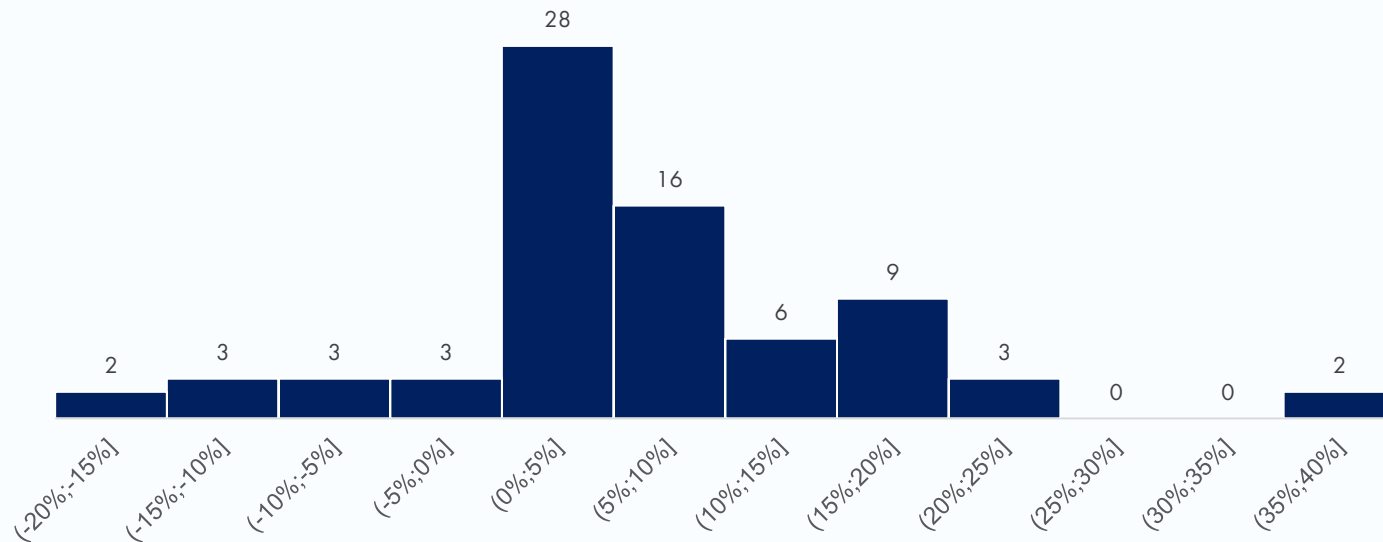
## Анализ нормы чистой прибыли 75 крупнейших водоканалов показал, что:

По итогам 2022 года норма чистой прибыли в 24 водоканалах была отрицательной (11 водоканалов) или не превышала 1 % (13 водоканалов), в том числе:

- 22 из них находятся в государственной или муниципальной собственности;
- 2 – в частной собственности.

Следует отметить, что несмотря на то, что установленные тарифы для большинства компаний не покрывают фактическую себестоимость все же большая часть водоканалов не является убыточными за счет прочих видов доходов (подключение, взимание платы за превышение допустимой концентрации загрязняющих веществ, платы за негативное воздействие на сети централизованной системы водоотведения и пр.). Частные водоканалы наиболее активно улучшают свое положение за счет прочих видов доходов.

Распределение водоканалов в зависимости от нормы чистой прибыли по итогам 2022 года



Это говорит о том, что значительная часть государственных и муниципальных организаций не имеет достаточных средств даже для финансирования мероприятий производственной программы и простого воспроизводства основных средств

Возможные причины:

- ✓ Недорегулирование;
- ✓ Неэффективность деятельности организации;
- ✓ Законодательные ограничения.

# Индекс экономической эффективности



Организация	Ранг	ИЭЭ	Организация	Ранг	ИЭЭ
Набережные Челны, ООО "ЧЕЛНЫВОДОКАНАЛ"	1	0,758	Череповец, МУП города Череповца "Водоканал"	38	0,543
Чебоксары, АО "Водоканал"	2	0,748	Химки, ОАО "Химкинский водоканал"	39	0,543
Тюмень, ООО "Росводоканал Тюмень"	3	0,741	Ростов-на-Дону, АО "Ростовводоканал"	40	0,543
Томск, ООО "Томскводоканал"	4	0,738	Якутск, АО "Водоканал"	41	0,541
Тольятти, АО "ТЕВИС"	5	0,723	Киров, МУП "Водоканал"	42	0,540
Новосибирск, МУП г. Новосибирска "Горводоканал"	6	0,716	Екатеринбург, МУП "Водоканал"	43	0,537
Красноярск, ООО "КрасКом"	7	0,713	Казань, МУП "Водоканал"	44	0,535
Тула, АО "Тулагорводоканал"	8	0,685	Самара, ООО "Самарские коммунальные системы"	45	0,532
Ставрополь, МУП "ВОДОКАНАЛ" г. Ставрополя	9	0,679	Кемерово, ОАО "СКЭК"	46	0,531
Москва, АО "Мосводоканал"	10	0,673	Мурманск, ГОУП "Мурманскводоканал"	47	0,530
Омск, "Росводоканал Омск"	11	0,647	Ярославль, ОАО "Ярославльводоканал"	48	0,527
Тверь, ООО "Тверь Водоканал"	12	0,645	Улан-Удэ, МУП "Водоканал"	49	0,526
Челябинск, МУП "ПОВВ"	13	0,645	Пермь, ООО "НОВОГОР-Прикамье"	50	0,525
Иваново, АО "Водоканал"	14	0,639	Оренбург, ООО "Росводоканал Оренбург"	51	0,523
Волжский, МУП "Водоканал"	15	0,638	Калининград, ГП КО "Водоканал"	52	0,523
Новороссийск, МУП "Водоканал"	16	0,637	Петрозаводск, АО "ПКС-Водоканал"	53	0,503
Йошкар-Ола, МУП "Водоканал"	17	0,633	Курган, АО "Водный Союз"	54	0,496
Краснодар, ООО "Росводоканал Краснодар"	18	0,630	Тамбов, ООО "РКС-ТАМБОВ"	55	0,484
Барнаул, ООО "Росводоканал Барнаул"	19	0,625	Саратов, ООО "Концессии водоснабжения – Саратов"	56	0,483
Пенза, ООО "Горводоканал"	20	0,620	Владивосток, КГУП "Приморский водоканал"	57	0,478
Стерлитамак, МУП "СтерлитамакВодоКанал"	21	0,611	Астрахань, МУП г. Астрахани "Астрводоканал"	58	0,472
Магнитогорск, МП трест "Водоканал"	22	0,606	Владимир, МУП "Владимирводоканал"	59	0,471
Нижний Тагил, ООО "Водоканал-НТ"	23	0,602	Ульяновск, УМУП "Ульяновскводоканал"	60	0,469
Сургут, СГМУП "Горводоканал"	24	0,593	Липецк, ООО "Росводоканал Липецк"	61	0,467
Хабаровск, МУП города Хабаровска "Водоканал"	25	0,586	Орёл, МПП ВКХ "Орелводоканал"	62	0,463
Иркутск, МУП "Водоканал" г. Иркутска	26	0,586	Севастополь, ГУПС "Водоканал"	63	0,459
Ижевск, МУП г. Ижевска "Ижводоканал"	27	0,584	Балашиха, МУП "БКС"	64	0,456
Белгород, ГУП "Белоблводоканал"	28	0,582	Смоленск, СМУП "Горводоканал"	65	0,425
Санкт-Петербург, ГУП "Водоканал Санкт-Петербурга"	29	0,580	Брянск, МУП "Брянскгорводоканал"	66	0,417
Уфа, ГУП РБ "Уфаводоканал"	30	0,578	Калуга, ГП "Калугаоблводоканал"	67	0,409
Новокузнецк, ООО "Водоканал"	31	0,578	Вологда, МУП ЖКХ "Вологдагорводоканал"	68	0,392
Симферополь, ГУП РК "Вода Крыма"	32	0,577	Саранск, МП "Саранскгорводоканал"	69	0,389
Чита, АО "Водоканал-Чита"	33	0,570	Архангельск, ООО "Росводоканал Архангельск"	70	0,346
Сочи, МУП г. Сочи "Водоканал"	34	0,560	Нижний Новгород, АО "Нижегородский водоканал"	71	0,346
Рязань, МП "Водоканал города Рязани"	35	0,556	Нижневартоск, ООО "Нижневартоские коммунальные системы"	72	0,344
Курск, МУП "Курскводоканал"	36	0,556	Воронеж, ООО "Росводоканал Воронеж"	73	0,342
Кострома, МУП г. Костромы "Костромаводоканал"	37	0,554	Подольск, МУП "Водоканал" города Подольска	74	0,337
			Волгоград, ООО "Концессии водоснабжения"	75	0,229

**Для компаний, получившие наиболее высокий индекс экономической эффективности, характерно следующее:**

- положительными значениями чистой нормы прибыли как в 2022 году, так и в среднем за период с 2019 года
- либо полное отсутствие заемного капитала либо незначительная его доля
- высокими значениями оборачиваемости дебиторской и кредиторской задолженностей (либо их благоприятным соотношением)
- высоким уровнем ликвидности

**Индекс экономической эффективности отражает качество управления компанией в условиях сложившейся тарифной политики**

Блок 3: индекс производственной  
эффективности



## Блок 3: индекс эффективности производственной деятельности

Включает 4 индивидуальных показателя



### 3. Индекс эффективности производственной деятельности

#### Показатели (водоснабжение / водоотведение)

1. Доля объемов отпущенной потребителям воды, определяемой по приборам учета
2. Доля потерь воды в централизованных системах водоснабжения при ее транспортировке в общем объеме воды, поданной в водопроводную сеть
3. Энергоэффективность в сфере водоснабжения
4. Энергоэффективность в сфере водоотведения



Качество раскрываемых данных по показателям надежности и качества оказания услуг по водоснабжению и водоотведению – низкое!

Пока исключены из рейтинга

#### Индекс - комплексная оценка

Отражает производственную эффективность деятельности организации по основным видам деятельности: ХВС и ВОО.

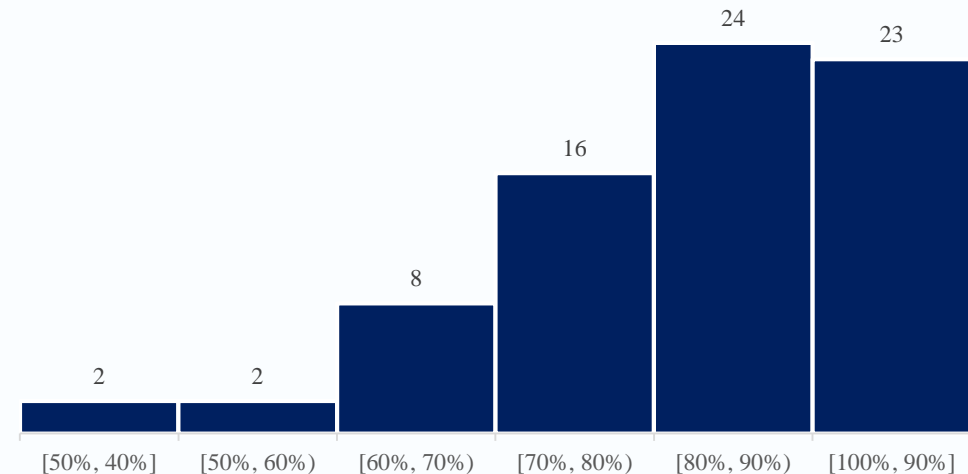
## Более, чем у 1/3 водоканалов значимая доля объемов полезного отпуска определяется расчетным путем



Анализ объемов полезного отпуска, определяемого по приборам учета, в 75 крупнейших водоканалах показал, что по итогам 2022 года:

1. В 63 % водоканалов (47) значение этого показателя составляет более 80%.
  - среди корпоративных частных организаций доля таких организаций самая высокая и составляет 78%;
  - среди организаций, находящихся в государственной и/или муниципальной собственности (ГУП, МУП, АО), она составила 55%, в том числе среди ГУП их доля самая низкая и составляет всего 22%

Распределение водоканалов в зависимости от доли полезного отпуска, определяемого по приборам учета, по итогам 2022 года



В 4 крупных водоканалах, находящихся в государственной и муниципальной собственности, объемы полезного отпуска воды потребителям, определяемые по приборам учета, не превышают 50 %

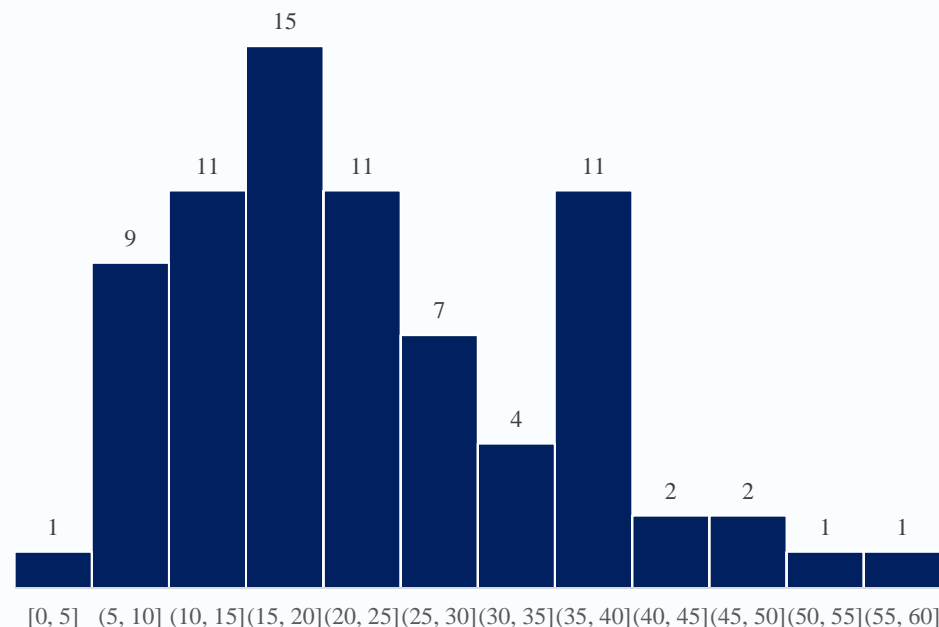
Чем выше значение показателя, тем более рациональным является использование воды и более точно определяются фактические и плановые показатели производственной программы

## Доля потерь воды в централизованных системах водоснабжения при ее транспортировке в общем объеме воды, поданной в водопроводную сеть



1. Размах выборки как по фактической, так и по плановой доле потерь воды - значительный и составляет более 50 процентных пункта.
2. Доля организаций, для которых по итогам 2022 года потери сократились по сравнению с 2019 годом составила 52%, в том числе:
  - среди организаций, находящихся в государственной и/или муниципальной собственности (ГУП, МУП, АО), составила  $\approx 45\%$
  - среди организаций, находящихся в частной и смешанной собственности -  $\approx 65\%$
3. Доля организаций, у которых фактические потери были ниже плановой величины составила 44%, в том числе:
  - среди организаций, находящихся в государственной и/или муниципальной собственности (ГУП, МУП, АО), она составила  $\approx 43\%$
  - среди организаций, находящихся в частной и смешанной собственности -  $\approx 46\%$
4. Для 7 организаций фактические потери значительно превышают плановые потери (по итогам 2022 года на 11 - 30 процентных пункта), что может свидетельствовать о совокупном влиянии таких факторов, как:
  - недорегулированность;
  - неэффективность деятельности.

Распределение водоканалов в зависимости от фактической величины доли потерь в 2022 году



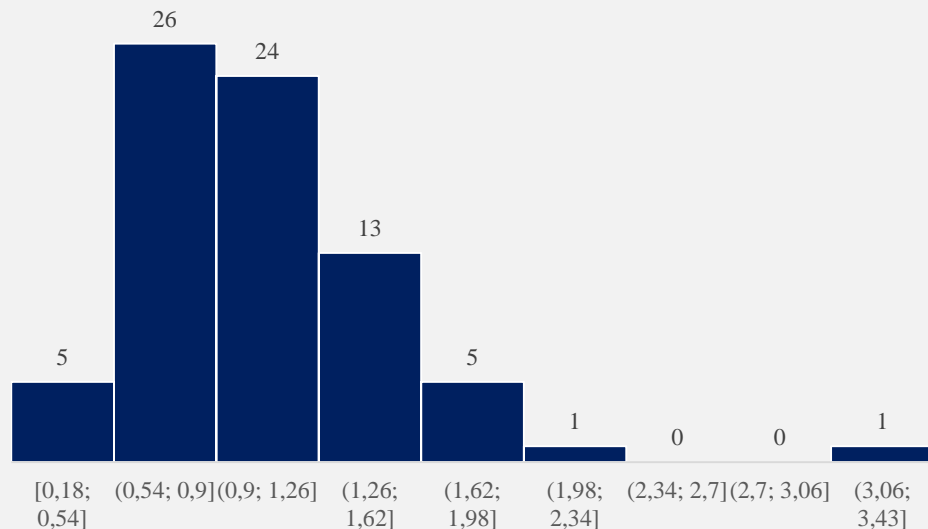
# В большинстве водоканалов наблюдается повышение энергоэффективности



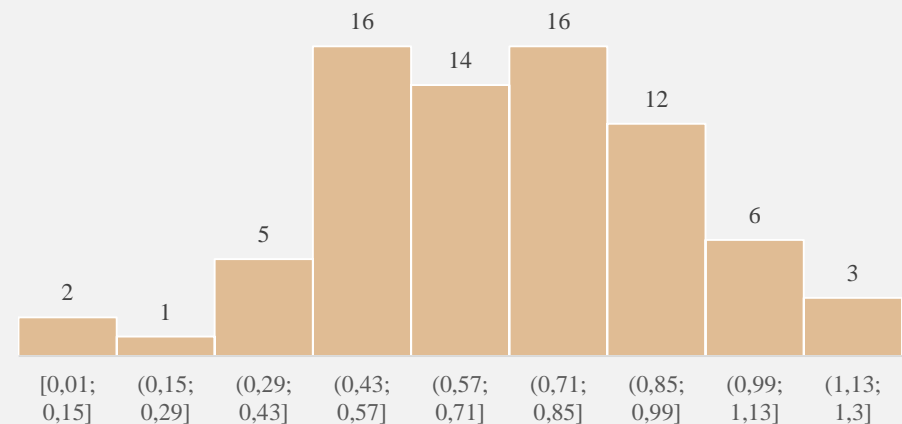
1. В сфере водоснабжения для большинства водоканалов (50 из 75) удельный расход электроэнергии находится в диапазоне от 0,54 до 1,26 кВт\*ч/м<sup>3</sup>.
2. В 43 водоканалах значение показателя сократилось по сравнению с базовым периодом, в том числе:
  - среди унитарных предприятий доля таких водоканалов составила 52,5%
  - среди корпоративных – 62,8%

1. В сфере водоотведения для большинства водоканалов (46 из 75) удельный расход электроэнергии находится в диапазоне от 0,43 до 0,85 кВт\*ч/м<sup>3</sup>.
2. В 40 водоканалах значение показателя сократилось по сравнению с базовым периодом, в том числе:
  - среди унитарных предприятий доля таких водоканалов составила 55,0%
  - среди корпоративных – 51,4%

Распределение водоканалов по величине удельного расхода электроэнергии на водоснабжение, 2022 год



Распределение водоканалов по величине удельного расхода электроэнергии на водоснабжение, 2022 год





# Индекс производственной эффективности



Организация	Ранг	ИЭПД	Индекс эффективности производственной деятельности в сфере водоснабжения		Индекс эффективности производственной деятельности в сфере водоотведения	
			Ранг	Индекс	Ранг	Индекс
Тольятти, АО "ТЕВИС"	1	0,742	13	0,655	1	1,000
Магнитогорск, МП трест "Водоканал"	2	0,712	1	0,773	24	0,529
Саратов, ООО "Концессии водоснабжения – Саратов"	3	0,703	14	0,655	2	0,850
Череповец, МУП города Череповца "Водоканал"	4	0,684	7	0,684	8	0,683
Омск, "Росводоканал Омск"	5	0,677	3	0,724	23	0,535
Кострома, МУП г. Костромы "Костромаводоканал"	6	0,676	8	0,672	7	0,686
Волжский, МУП "Водоканал"	7	0,674	12	0,658	4	0,723
Краснодар, ООО "Росводоканал Краснодар"	8	0,671	5	0,712	19	0,549
Набережные Челны, ООО "ЧЕЛНЫВОДОКАНАЛ"	9	0,656	2	0,740	47	0,402
Оренбург, ООО "Росводоканал Оренбург"	10	0,653	17	0,621	3	0,746
Вологда, МУП ЖКХ "Вологдагорводоканал"	11	0,649	4	0,721	42	0,433
Ижевск, МУП г. Ижевска "Ижевскводоканал"	12	0,623	6	0,704	50	0,382
Чебоксары, АО "Водоканал"	13	0,623	9	0,670	36	0,481
Санкт-Петербург, ГУП "Водоканал Санкт-Петербурга"	14	0,613	18	0,617	13	0,603
Иваново, АО "Водоканал"	15	0,613	21	0,585	6	0,697
Воронеж, ООО "Росводоканал Воронеж"	16	0,610	16	0,624	17	0,570
Нижневартовск, ООО "Нижневартовские коммунальные системы"	17	0,599	11	0,667	49	0,392
Сургут, СГМУП "Горводоканал"	18	0,598	19	0,602	15	0,588
Иркутск, МУП "Водоканал" г. Иркутска	19	0,595	15	0,627	28	0,500
Москва, АО "Мосводоканал"	20	0,586	10	0,669	61	0,338
Йошкар-Ола, МУП "Водоканал"	21	0,580	20	0,592	22	0,544
Архангельск, ООО "Росводоканал Архангельск"	22	0,572	22	0,575	18	0,563
Стерлитамак, МУП "СтерлитамакВодоКанал"	23	0,548	23	0,570	35	0,482
Химки, ОАО "Химкинский водоканал"	24	0,533	27	0,546	31	0,493
Севастополь, ГУПС "Водоканал"	25	0,531	35	0,504	11	0,612
Балашиха, МУП "БКС"	26	0,530	41	0,471	5	0,707
Барнаул, ООО "Росводоканал Барнаул"	27	0,524	29	0,536	33	0,486
Ульяновск, УМУП "Ульяновскводоканал"	28	0,519	33	0,518	26	0,520
Саранск, МП "Саранскгорводоканал"	29	0,511	25	0,562	56	0,358
Пермь, ООО "НОВОГОР-Прикамье"	30	0,510	31	0,529	39	0,454
Киров, МУП "Водоканал"	31	0,508	26	0,557	53	0,364
Екатеринбург, МУП "Водоканал"	32	0,499	43	0,462	12	0,609
Красноярск, ООО "КрасКом"	33	0,496	28	0,542	55	0,361
Липецк, ООО "Росводоканал Липецк"	34	0,495	47	0,454	9	0,618
Якутск, АО "Водоканал"	35	0,493	42	0,466	16	0,574
Томск, ООО "Томскводоканал"	36	0,490	30	0,531	52	0,366
Казань, МУП "Водоканал"	37	0,488	40	0,477	25	0,523

Организация	Ранг	ИЭПД	Индекс эффективности производственной деятельности в сфере водоснабжения		Индекс эффективности производственной деятельности в сфере водоотведения	
			Ранг	Индекс	Ранг	Индекс
Тюмень, ООО "Росводоканал Тюмень"	38	0,486	38	0,484	32	0,491
Новосибирск, МУП г. Новосибирска "Горводоканал"	39	0,482	34	0,510	48	0,400
Тверь, ООО "Тверь Водоканал"	40	0,476	32	0,518	60	0,348
Нижний Новгород, АО "Нижегородский водоканал"	41	0,468	45	0,458	29	0,498
Новороссийск, МУП "Водоканал"	42	0,462	37	0,496	54	0,362
Владимир, МУП "Владимирводоканал"	43	0,459	51	0,444	27	0,506
Калуга, ГП "Калугаоблводоканал"	44	0,450	52	0,439	34	0,484
Кемерово, ОАО "СКЭК"	45	0,447	36	0,503	65	0,279
Ставрополь, МУП "ВОДОКАНАЛ" г. Ставрополя	46	0,442	39	0,483	63	0,317
Ярославль, ОАО "Ярославльводоканал"	47	0,442	49	0,445	43	0,431
Хабаровск, МУП города Хабаровска "Водоканал"	48	0,435	55	0,423	38	0,471
Улан-Удэ, МУП "Водоканал"	49	0,433	48	0,451	51	0,380
Самара, ООО "Самарские коммунальные системы"	50	0,433	63	0,372	10	0,614
Симферополь, ГУП РК "Вода Крыма"	51	0,426	54	0,431	46	0,409
Подольск, МУП "Водоканал" города Подольска	52	0,425	24	0,566	75	0,000
Рязань, МП "Водоканал города Рязани"	53	0,417	60	0,406	40	0,452
Брянск, МУП "Брянскгорводоканал"	54	0,415	50	0,444	62	0,330
Волгоград, ООО "Концессии водоснабжения"	55	0,412	59	0,407	44	0,428
Ростов-на-Дону, АО "Ростовводоканал"	56	0,408	46	0,456	68	0,266
Сочи, МУП г. Сочи "Водоканал"	57	0,399	61	0,387	41	0,434
Курск, МУП "Курскводоканал"	58	0,390	53	0,437	69	0,252
Новокузнецк, ООО "Водоканал"	59	0,389	44	0,461	71	0,173
Тула, АО "Тулагорводоканал"	60	0,388	68	0,335	21	0,548
Калининград, ГП КО "Водоканал"	61	0,384	67	0,348	30	0,493
Пенза, ООО "Горводоканал"	62	0,378	62	0,387	59	0,352
Орёл, МПП ВКХ "Орелводоканал"	63	0,374	56	0,410	67	0,268
Челябинск, МУП "ПОВВ"	64	0,373	58	0,407	66	0,272
Тамбов, ООО "РКС-ТАМБОВ"	65	0,361	71	0,299	20	0,549
Владивосток, КГУП "Приморский водоканал"	66	0,340	66	0,348	64	0,317
Курган, АО "Водный Союз"	67	0,337	69	0,331	57	0,357
Петрозаводск, АО "ПКС-Водоканал"	68	0,336	65	0,366	70	0,244
Чита, АО "Водоканал-Чита"	69	0,327	72	0,294	45	0,426
Смоленск, СМУП "Горводоканал"	70	0,321	70	0,310	58	0,353
Белгород, ГУП "Белоблводоканал"	71	0,319	74	0,227	14	0,597
Астрахань, МУП г. Астрахани "Астрводоканал"	72	0,319	73	0,268	37	0,472
Мурманск, ГОУП "Мурманскводоканал"	73	0,317	64	0,368	72	0,164
Нижний Тагил, ООО "Водоканал-НТ"	74	0,312	57	0,409	74	0,023
Уфа, ГУП РБ "Уфаводоканал"	75	0,166	75	0,169	73	0,158

**Для компаний, получившие наиболее высокий индекс производственной эффективности, характерно следующее:**

- доля объемов отпущенной потребителям воды, определяемой по приборам учета, у всех не менее 90%
- фактический объем потерь либо сокращается по сравнению с базовым периодом и/ или ниже плановой величины
- либо высокие показатели энергоэффективности, либо их улучшение по сравнению с базовым периодом

**Индекс производственной эффективности отражает основные результаты работы компании в части эффективного расходования ресурсов.**

# Блок 4: индекс инвестиционной активности



## Блок 4: индекс инвестиционной активности

Включает 2 раздела (по видам деятельности) и 8 индивидуальных показателей



### 4. Индекс инвестиционной активности

#### Показатели (водоснабжение / водоотведение)

1. Темпы прироста объемов оказанных услуг с 2019 по 2022
2. Наличие инвестиционной программы в сфере водоснабжения / водоотведения
3. Удельные инвестиционные расходы без учета платы за технологическое подключение в расчете на 1 км сетей (в однострубно́м исчислении)
4. Удельные инвестиционные расходы, связанные с платой за технологическое подключение в расчете на 1 км сетей (в однострубно́м исчислении)

#### Индекс инвестиционной активности отражает влияние следующих факторов:

- Наличие потенциала для расширения инвестиционной активности за счет сокращения удельных условно-постоянных расходов
- Интенсивность инвестиционной деятельности как в сфере подключения новых потребителей, так и в сфере обновления существующих основных фондов
- Косвенно характеризует активность, связанную с сохранением и улучшением окружающей среды, сокращением потребления ресурсов, и фактически являются основой реализации принципов ESG в деятельности водоканалов

#### Индекс - комплексная оценка

Характеризующие как текущую интенсивность инвестиционной деятельности, так и наличия потенциала для расширения.

Показатели анализируются как отдельно по водоснабжению питьевой холодной водой и по водоотведению, так и по обоим видам деятельности.

# В большинстве водоканалов наблюдается сокращение объемов полезного отпуска



Анализ темпов изменения объемов оказанных услуг с 2019 по 2022 показал, что для большей части компаний наблюдается сокращение полезного отпуска:

- ХВС – 42 компании (56 %);
- ВОО – 43 компании (57 %).

Это соответствует сложившейся отраслевой тенденции, согласно которой за период с 2000 по 2022 год почти в 2 раза сократилось потребление воды.

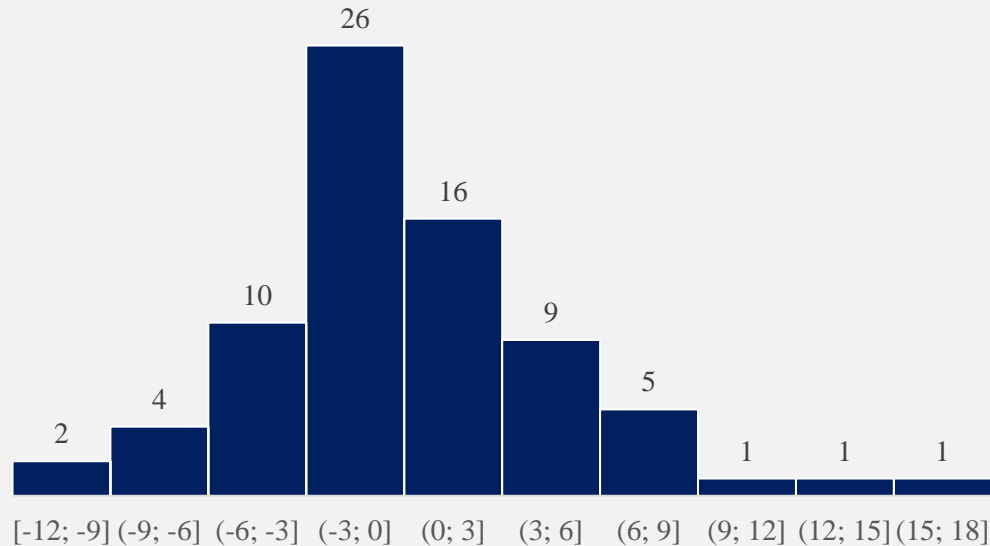
Причина:

более рациональное водопользование и улучшение учета потребления ресурсов

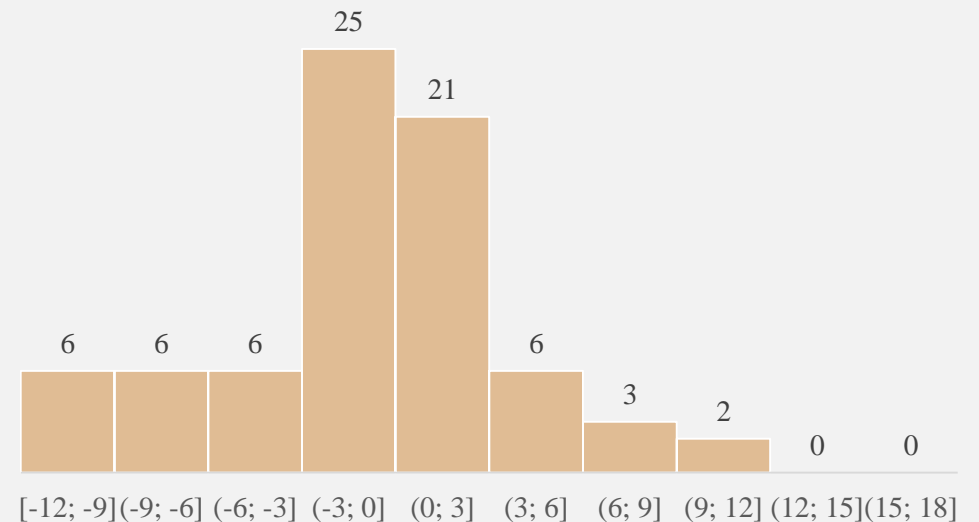
Следствие:

дополнительная нагрузка на тарифы в условиях существующих жестких ограничений темпов роста платы граждан за коммунальные услуги

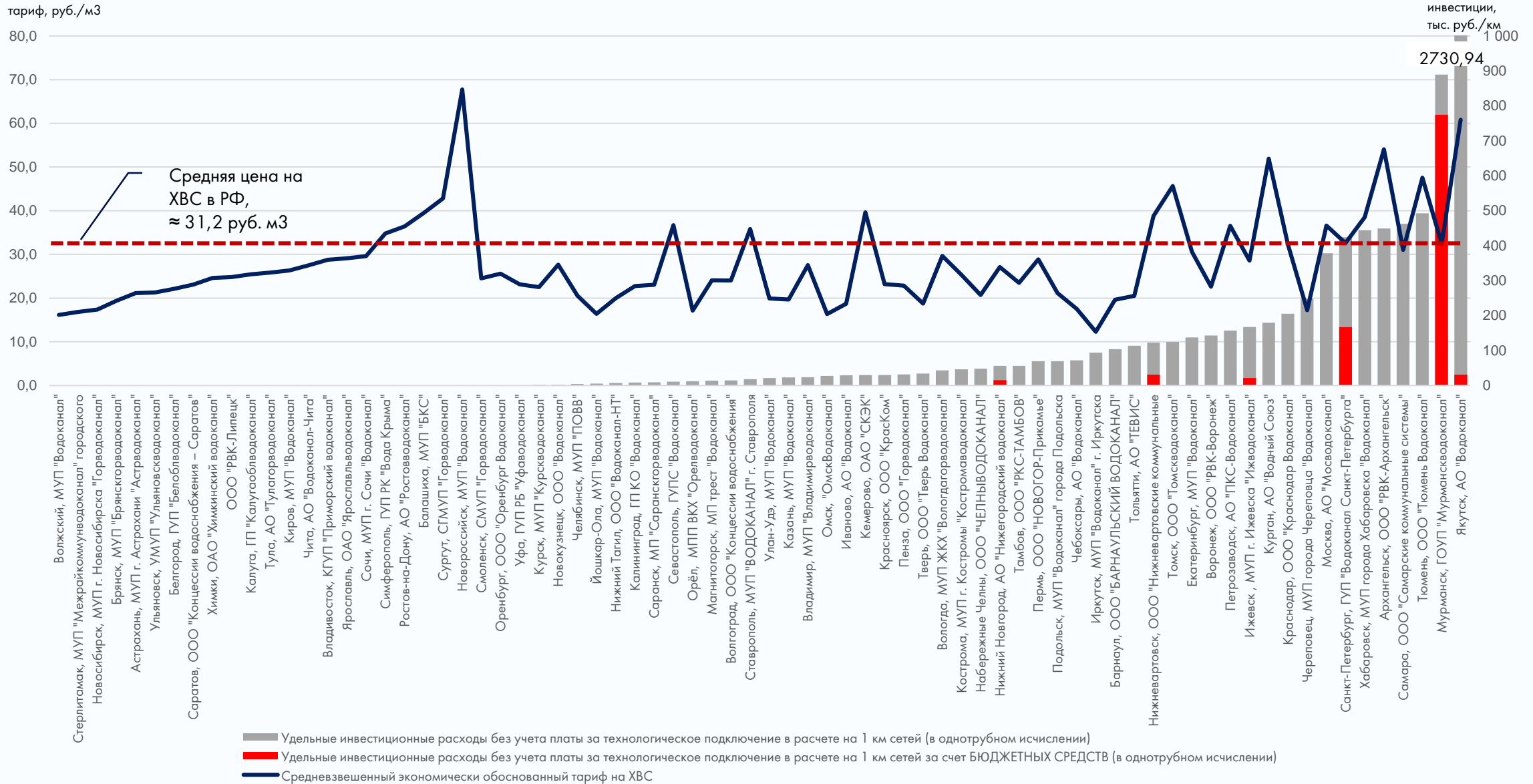
Распределение водоканалов в зависимости от темпов прироста объемов оказания услуг водоснабжения



Распределение водоканалов в зависимости от темпов прироста объемов оказания услуг водоотведения



# Водоснабжение: тарифы и инвестиции, 2022 год



# Водоснабжение: в 30% компаний из 74 крупнейших организаций ВКХ инвестиции, не связанные с подключением потребителей, в 2022 году отсутствовали



1 30% крупнейших организаций ВКХ (22) в 2022 году не осуществляли инвестиции в сфере водоотведения, не связанные с подключением новых потребителей, в том числе:

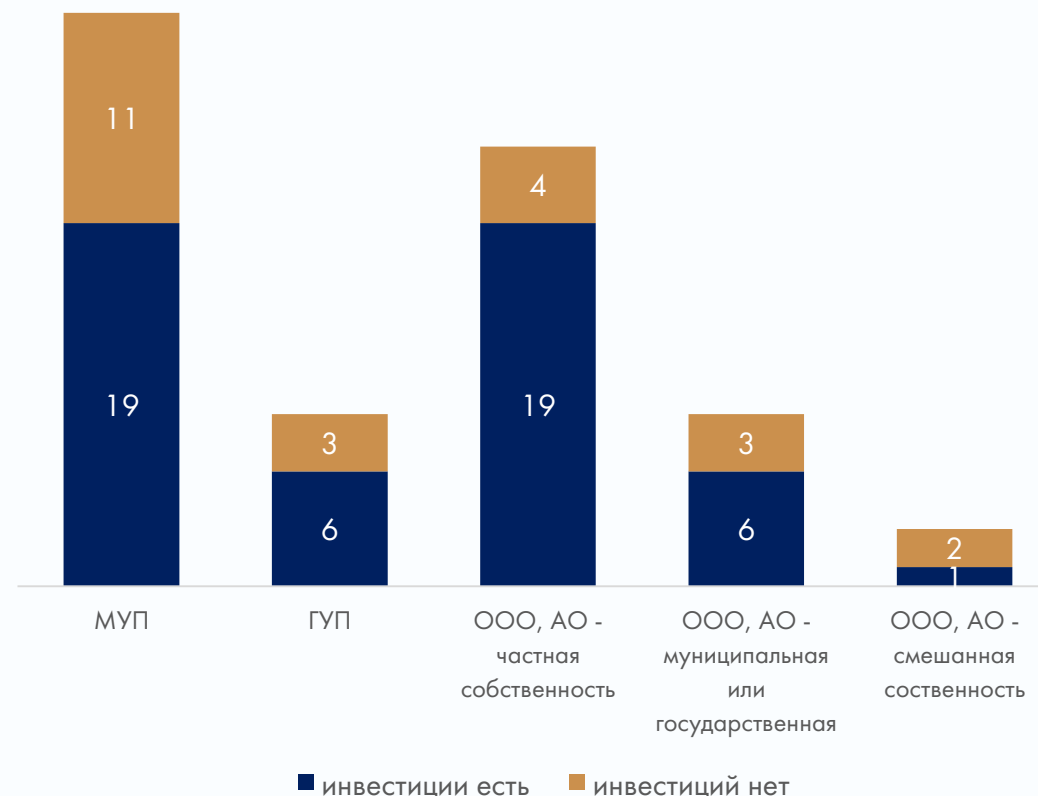
- 12 организаций не осуществляли инвестиций на протяжении 4 лет (2019–2022 гг.)

2 Из 12 организаций, не осуществлявших инвестиции на протяжении 4 лет (2019–2022 гг.):

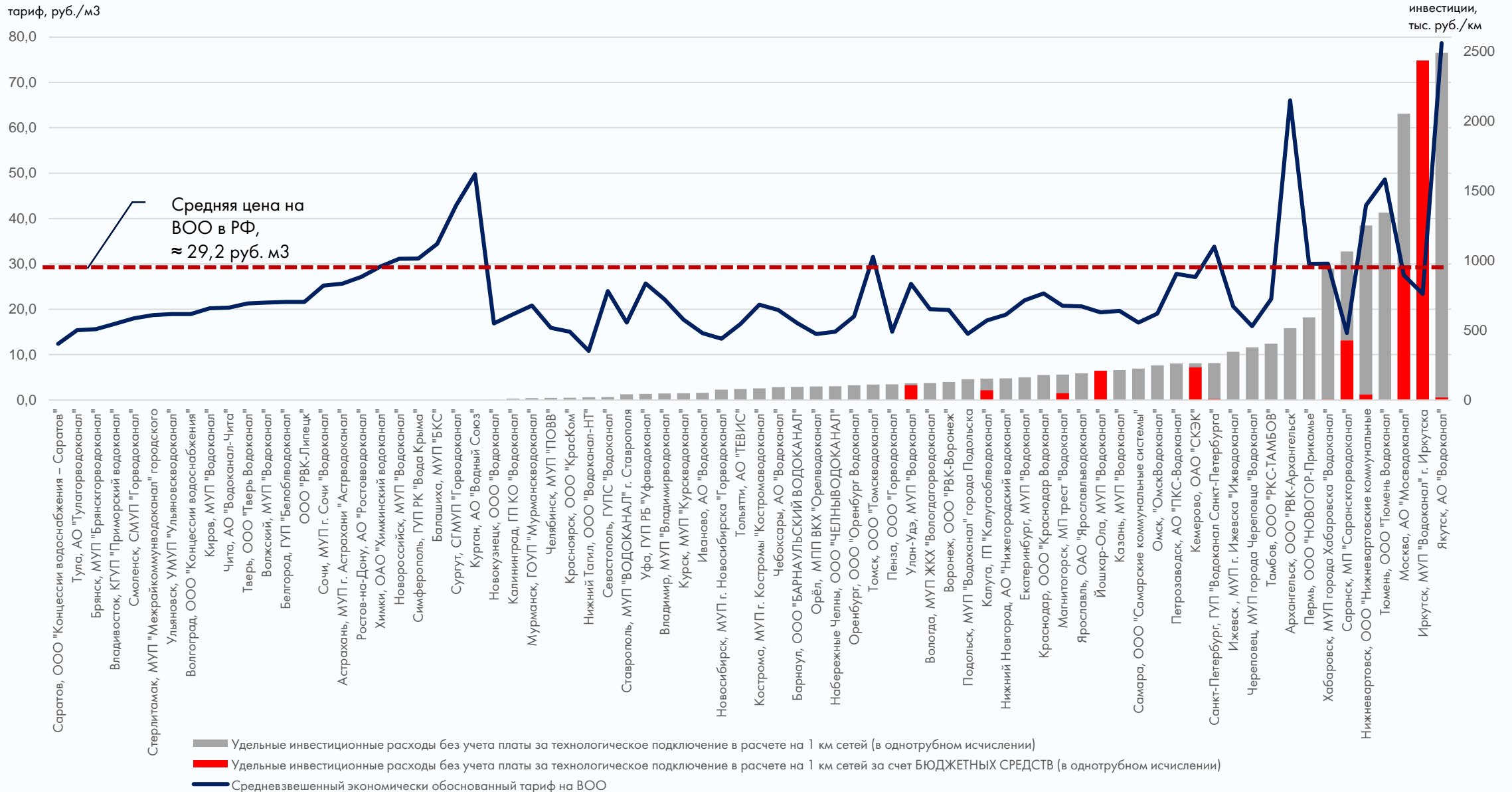
- 9 – находятся в государственной или муниципальной собственности (МУП, ГУП, корпоративные)
- 2 – находится в смешанной собственности
- 1 – в частной

3 Для 25 % крупнейших организаций ВКХ (19 компаний) в 2022 году удельные инвестиционные расходы в сфере водоснабжения в расчете на 1 км сетей составили до 100 тыс. руб./км

Наличие инвестиционных расходов без учета платы за подключение потребителей по организационно-правовым формам предприятия и формам собственности



# Водоотведение: тарифы и инвестиции, 2022 год





# Водоотведение: в 31% компаний из 74 крупнейших организаций ВКХ инвестиции, не связанные с подключением потребителей, в 2022 году отсутствовали



1 31% крупнейших организаций ВКХ (23) в 2022 году не осуществляли инвестиции в сфере водоотведения, не связанные с подключением новых потребителей, в том числе:

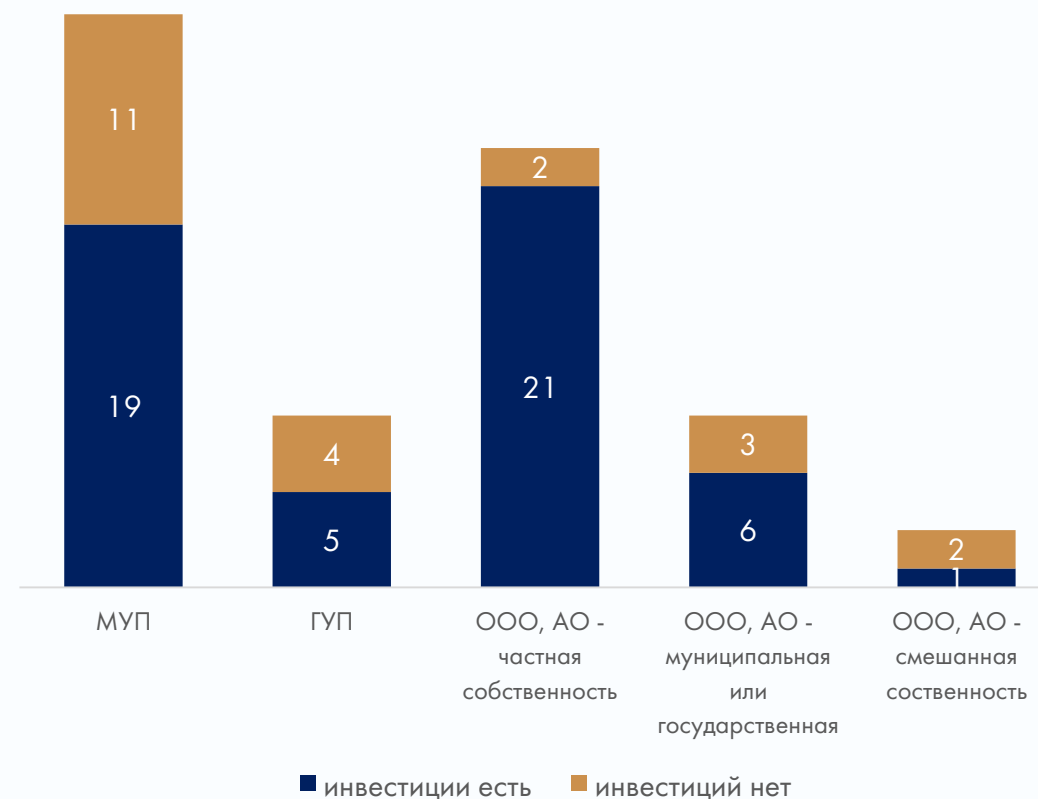
- 10 организаций - не осуществляли инвестиций на протяжении 4 лет – (2019–2022 гг.)

2 Из 10 организаций, не осуществлявших инвестиции на протяжении 4 лет (2019–2022 гг.):

- 9 – находятся в государственной или муниципальной собственности (МУП, ГУП, корпоративные)
- 1 – находится в смешанной собственности

3 Для 44 % крупнейших организаций ВКХ (33 компании) в 2022 году удельные инвестиционные расходы в сфере водоснабжения в расчете на 1 км сетей составили до 100 тыс. руб./км

Наличие инвестиционных расходов без учета платы за подключение потребителей по организационно-правовым формам предприятия и формам собственности

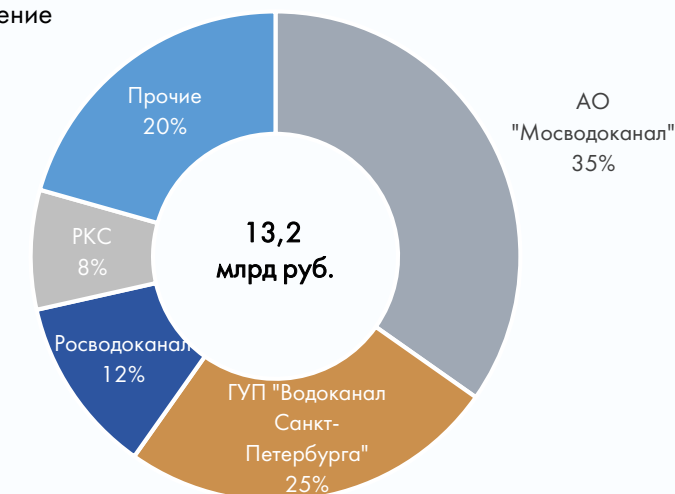




## Водоснабжение

1. Доля бюджетных средств в общем объеме инвестиций составляет 13,3%
2. На 17,9 % инфраструктуры (расположенной в г. Москве и г. Санкт-Петербурге) приходится около 60 % инвестиций.
3. На долю крупнейших частных операторов (Росводоканал и РКС), обслуживающих 14,3 % инфраструктуры, приходится 19,6 % инвестиций.
4. На долю МУП, обслуживающих 25,9 % инфраструктуры, приходится 9,7% общей суммы инвестиций

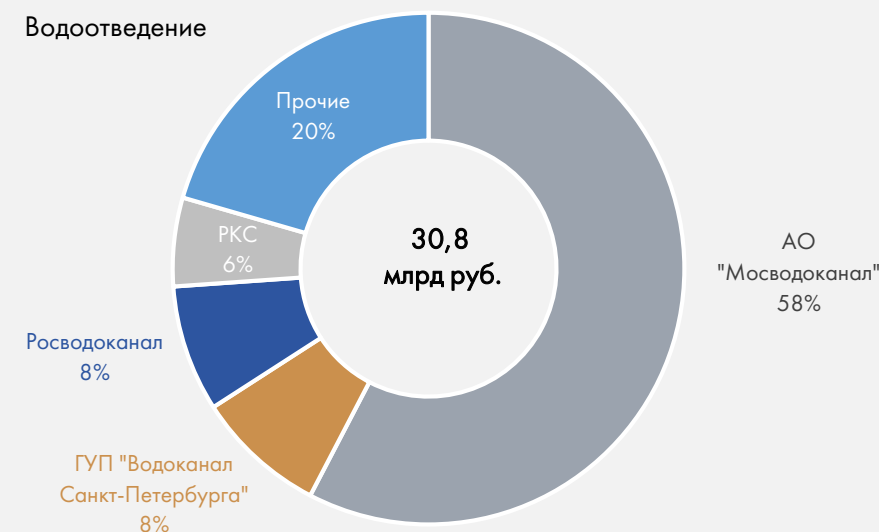
Водоснабжение



## Водоотведение

1. Доля бюджетных средств в общем объеме инвестиций составляет 35,1%
2. На 24,3% инфраструктуры (расположенной в г. Москве и г. Санкт-Петербурге) приходится около 66 % инвестиций.
3. На долю крупнейших частных операторов (Росводоканал и РКС), обслуживающих 16 % инфраструктуры, приходится 13,6 % инвестиций.
4. На долю МУП, обслуживающих 27,8 % инфраструктуры, приходится 15,3% общей суммы инвестиций

Водоотведение



# Индекс инвестиционной активности



Организация	Ранг	ИИА	ИИА_ХВС		ИИА_ХВС	
			Ранг	Индекс	Ранг	Индекс
Краснодар, ООО "Росводоканал Краснодар"	1	0,787	5	0,706	1	0,869
Екатеринбург, МУП "Водоканал"	2	0,759	2	0,751	5	0,768
Москва, АО "Мосводоканал"	3	0,757	3	0,723	4	0,791
Тюмень, ООО "Росводоканал Тюмень"	4	0,740	6	0,677	2	0,803
Мурманск, ГОУП "Мурманскводоканал"	5	0,697	1	0,771	17	0,622
Санкт-Петербург, ГУП "Водоканал Санкт-Петербурга"	6	0,694	4	0,723	11	0,665
Воронеж, ООО "Росводоканал Воронеж"	7	0,690	13	0,616	6	0,764
Иркутск, МУП "Водоканал" г. Иркутска	8	0,670	24	0,538	3	0,802
Пермь, ООО "НОВОГОР-Прикамье"	9	0,657	7	0,666	14	0,647
Оренбург, ООО "Росводоканал Оренбург"	10	0,654	20	0,560	7	0,747
Якутск, АО "Водоканал"	11	0,650	17	0,586	8	0,714
Вологда, МУП ЖКХ "Вологдагорводоканал"	12	0,648	9	0,635	12	0,661
Красноярск, ООО "КрасКом"	13	0,637	14	0,597	9	0,678
Набережные Челны, ООО "ЧЕЛНЫВОДОКАНАЛ"	14	0,619	12	0,620	18	0,618
Барнаул, ООО "Росводоканал Барнаул"	15	0,619	10	0,633	22	0,605
Чебоксары, АО "Водоканал"	16	0,619	11	0,631	21	0,607
Кострома, МУП г. Костромы "Костромаводоканал"	17	0,611	8	0,646	27	0,576
Орёл, МПП ВКХ "Орелводоканал"	18	0,607	22	0,557	13	0,657
Казань, МУП "Водоканал"	19	0,601	19	0,577	16	0,625
Хабаровск, МУП города Хабаровска "Водоканал"	20	0,590	15	0,590	24	0,589
Иваново, АО "Водоканал"	21	0,576	23	0,542	20	0,610
Нижневартовск, ООО "Нижневартовские коммунальные системы"	22	0,573	18	0,578	29	0,568
Ярославль, ОАО "Ярославльводоканал"	23	0,568	40	0,464	10	0,672
Томск, ООО "Томскводоканал"	24	0,563	21	0,560	30	0,567
Чита, АО "Водоканал-Чита"	25	0,562	16	0,589	35	0,535
Магнитогорск, МП трест "Водоканал"	26	0,560	35	0,488	15	0,633
Ставрополь, МУП "ВОДОКАНАЛ" г. Ставрополя	27	0,544	31	0,505	25	0,583
Архангельск, ООО "Росводоканал Архангельск"	28	0,534	28	0,516	31	0,552
Калуга, ГП "Калугаоблводоканал"	29	0,527	46	0,442	19	0,612
Ижевск, МУП г. Ижевска "Ижводоканал"	30	0,522	33	0,498	33	0,545
Йошкар-Ола, МУП "Водоканал"	31	0,519	42	0,458	26	0,579
Череповец, МУП города Череповца "Водоканал"	32	0,518	30	0,514	38	0,522
Петрозаводск, АО "ПКС-Водоканал"	33	0,515	34	0,495	36	0,534
Челябинск, МУП "ПОВВ"	34	0,511	25	0,535	46	0,486
Нижний Новгород, АО "Нижегородский водоканал"	35	0,509	29	0,516	42	0,501
Пенза, ООО "Горводоканал"	36	0,507	38	0,477	34	0,536
Саранск, МП "Саранскгорводоканал"	37	0,503	52	0,413	23	0,593

Организация	Ранг	ИИА	ИИА_ХВС		ИИА_ХВС	
			Ранг	Индекс	Ранг	Индекс
Сочи, МУП г. Сочи "Водоканал"	38	0,501	32	0,503	43	0,500
Тамбов, ООО "РКС-ТАМБОВ"	39	0,496	50	0,423	28	0,570
Калининград, ГП КО "Водоканал"	40	0,491	27	0,523	48	0,458
Ростов-на-Дону, АО "Ростовводоканал"	41	0,491	37	0,478	41	0,503
Омск, "Росводоканал Омск"	42	0,488	45	0,443	37	0,533
Тольятти, АО "ТЕВИС"	43	0,488	41	0,459	39	0,517
Владимир, МУП "Владимирводоканал"	44	0,475	44	0,451	44	0,498
Курск, МУП "Курскводоканал"	45	0,469	57	0,388	32	0,550
Подольск, МУП "Водоканал" города Подольска	46	0,463	36	0,482	51	0,444
Тверь, ООО "Тверь Водоканал"	47	0,462	26	0,532	57	0,392
Улан-Удэ, МУП "Водоканал"	48	0,457	56	0,403	40	0,511
Самара, ООО "Самарские коммунальные системы"	49	0,446	43	0,456	53	0,437
Астрахань, МУП г. Астрахани "Астрводоканал"	50	0,442	48	0,428	49	0,456
Кемерово, ОАО "СКЭК"	51	0,442	53	0,410	47	0,473
Севастополь, ГУПС "Водоканал"	52	0,441	47	0,434	50	0,448
Новососийск, МУП "Водоканал"	53	0,423	55	0,408	52	0,439
Курган, АО "Водный Союз"	54	0,418	39	0,474	60	0,362
Новосибирск, МУП г. Новосибирска "Горводоканал"	55	0,417	62	0,344	45	0,490
Владивосток, КГУП "Приморский водоканал"	56	0,415	54	0,409	55	0,422
Нижний Тагил, ООО "Водоканал-НТ"	57	0,386	49	0,425	61	0,347
Рязань, МП "Водоканал города Рязани"	58	0,377	61	0,348	56	0,406
Уфа, ГУП РБ "Уфаводоканал"	59	0,374	64	0,317	54	0,432
Белгород, ГУП "Белоблводоканал"	60	0,365	59	0,355	58	0,374
Волгоград, ООО "Концессии водоснабжения"	61	0,359	51	0,415	64	0,303
Смоленск, СМУП "Горводоканал"	62	0,345	60	0,355	62	0,335
Химки, ОАО "Химкинский водоканал"	63	0,323	58	0,363	65	0,283
Новокузнецк, ООО "Водоканал"	64	0,313	65	0,314	63	0,312
Симферополь, ГУП РК "Вода Крыма"	65	0,310	63	0,341	66	0,278
Киров, МУП "Водоканал"	66	0,232	66	0,250	67	0,214
Сургут, СГМУП "Горводоканал"	67	0,222	73	0,077	59	0,368
Балашиха, МУП "БКС"	68	0,157	67	0,160	70	0,155
Тула, АО "Тулагорводоканал"	69	0,140	69	0,124	69	0,155
Саратов, ООО "Концессии водоснабжения – Саратов"	70	0,126	70	0,107	71	0,144
Брянск, МУП "Брянскгорводоканал"	71	0,124	68	0,126	72	0,122
Волжский, МУП "Водоканал"	72	0,105	75	0,034	68	0,175
Липецк, ООО "Росводоканал Липецк"	73	0,095	74	0,071	73	0,120
Ульяновск, УМУП "Ульяновскводоканал"	74	0,093	72	0,085	74	0,101
Стерлитамак, МУП "СтерлитамакВодоКанал"	75	0,084	71	0,087	75	0,082

**Для компаний, получившие наиболее высокий индекс инвестиционной активности, характерно следующее:**

- наличие утвержденной инвестиционной программы и в сфере водоснабжения и в сфере водоотведения;
- наличие инвестиционных расходов, не связанных с технологическим присоединением;
- наличие инвестиционных расходов, связанных с технологическим присоединением.

**Индекс инвестиционной активности фактически отражает результат взаимодействия внутренних и внешних факторов, влияющих на развитие водоканалов. С одной стороны, это динамика спроса, решения регулирующих органов, а с другой, усилия самой организации, направленные на сохранение и улучшение окружающей среды, сокращение потребления ресурсов, являющиеся основой реализации принципов **ESG** в деятельности водоканалов.**

1. Инвестиционную активность организаций в сфере водоснабжения и водоотведения в Российской Федерации, в том числе крупнейших, в 2022 году можно охарактеризовать как низкую. Инвестиционная активность частных корпоративных организаций выше, чем у унитарных:
  - У 19 организаций (около 19 % выборки) инвестиционные расходы, не связанные с платой за подключение, отсутствовали как в сфере водоснабжения, так и в сфере водоотведения в 2022 году, 13 из которых являются унитарными, 4 – корпоративными, находящимися в муниципальной или государственной собственности
  - У 9 из них инвестиции не осуществлялись на протяжении 4 лет, в том числе 8 – унитарных, 1 - корпоративное в муниципальной собственности (имеет концессионное соглашение)
2. 64 % всего объема инвестиций по анализируемой выборке в сфере водоснабжения и водоотведения приходится на АО «Мосводоканал» и ГУП «Водоканал Санкт-Петербурга». Объем инвестиций данных компаний более чем на треть формируется за счет бюджетных средств.
3. Второе место по объему инвестиций приходится на крупнейших частных операторов, работающих в сферах водоснабжения и водоотведения:
  - На долю компаний, входящих в ГК «Росводоканал» приходится 9,1%
  - На долю компаний РКС приходится 6,3% , в том числе доля бюджетных средств составляет менее 1%
4. На долю МУП приходится 13,5 % инвестиций 2022 года также на 1/3 сформированных за счет бюджетных средств
5. Значительный вклад в формирование источников финансирования инвестиционных программ водоканалов вносят бюджетные средства, выделяемые в рамках реализации федеральных проектов, входящих в состав нац. проекта «Экология» («Чистая вода, «Оздоровление Волги» и др.). А также кредиты, предоставляемые за счет средств ФНБ.

# Сводный индекс эффективности деятельности организаций ВКХ



# Индекс эффективности деятельности организаций ВКХ



Наименование организации	Группа	Ранг	ИЭ
Краснодар, ООО "Росводоканал Краснодар"	I	1	0,704
Тюмень, ООО "Росводоканал Тюмень"	I	2	0,693
Москва, АО "Мосводоканал"	I	3	0,655
Чебоксары, АО "Водоканал"	I	4	0,639
Набережные Челны, ООО "ЧЕЛНЫВОДОКАНАЛ"	I	5	0,637
Томск, ООО "Томскводоканал"	I	6	0,623
Магнитогорск, МП трест "Водоканал"	I	7	0,619
Кострома, МУП г. Костромы "Костромаводоканал"	I	8	0,606
Тольяти, АО "ТЕВИС"	I	9	0,605
Череповец, МУП города Череповца "Водоканал"	I	10	0,605
Иркутск, МУП "Водоканал" г. Иркутска	I	11	0,603
Барнаул, ООО "Росводоканал Барнаул"	I	12	0,599
Омск, "Росводоканал Омск"	I	13	0,599
Красноярск, ООО "КрасКом"	I	14	0,598
Екатеринбург, МУП "Водоканал"	II	15	0,597
Оренбург, ООО "Росводоканал Оренбург"	II	16	0,596
Иваново, АО "Водоканал"	II	17	0,590
Санкт-Петербург, ГУП "Водоканал Санкт-Петербурга"	II	18	0,587
Ставрополь, МУП "ВОДОКАНАЛ" г. Ставрополя	II	19	0,584
Вологда, МУП ЖКХ "Вологдагорводоканал"	II	20	0,583
Йошкар-Ола, МУП "Водоканал"	II	21	0,578
Якутск, АО "Водоканал"	II	22	0,567
Хабаровск, МУП города Хабаровска "Водоканал"	II	23	0,563
Воронеж, ООО "Росводоканал Воронеж"	II	24	0,559
Петрозаводск, АО "ПКС-Водоканал"	II	25	0,557
Тверь, ООО "Тверь Водоканал"	II	26	0,549
Мурманск, ГОУП "Мурманскводоканал"	II	27	0,540
Ижевск, МУП г. Ижевска "Ижводоканал"	II	28	0,537
Казань, МУП "Водоканал"	II	29	0,537
Пенза, ООО "Горводоканал"	II	30	0,534
Ярославль, ОАО "Ярославльводоканал"	II	31	0,528
Челябинск, МУП "ПОВВ"	II	32	0,520
Новороссийск, МУП "Водоканал"	II	33	0,519
Орёл, МПП ВКХ "Орелводоканал"	II	34	0,517
Сочи, МУП г. Сочи "Водоканал"	II	35	0,517
Архангельск, ООО "Росводоканал Архангельск"	II	36	0,516
Самара, ООО "Самарские коммунальные системы"	II	37	0,513

Наименование организации	Группа	Ранг	ИЭ
Ростов-на-Дону, АО "Ростовводоканал"	II	38	0,511
Калуга, ГП "Калугаоблводоканал"	II	39	0,508
Курск, МУП "Курскводоканал"	II	40	0,505
Владимир, МУП "Владимирводоканал"	II	41	0,502
Саранск, МП "Саранскгорводоканал"	II	42	0,501
Севастополь, ГУПС "Водоканал"	II	43	0,495
Новосибирск, МУП г. Новосибирска "Горводоканал"	II	44	0,493
Тамбов, ООО "РКС-ТАМБОВ"	III	45	0,492
Калининград, ГП КО "Водоканал"	III	46	0,491
Кемерово, ОАО "СКЭК"	III	47	0,489
Нижневартовск, ООО "Нижневартовские коммунальные системы"	III	48	0,488
Подольск, МУП "Водоканал" города Подольска	III	49	0,478
Улан-Удэ, МУП "Водоканал"	III	50	0,475
Пермь, ООО "НОВОГОР-Прикамье"	III	51	0,475
Химки, ОАО "Химкинский водоканал"	III	52	0,471
Чита, АО "Водоканал-Чита"	III	53	0,470
Сургут, СГМУП "Горводоканал"	III	54	0,453
Новокузнецк, ООО "Водоканал"	III	55	0,453
Рязань, МП "Водоканал города Рязани"	III	56	0,450
Белгород, ГУП "Белоблводоканал"	III	57	0,448
Курган, АО "Водный Союз"	III	58	0,448
Владивосток, КГУП "Приморский водоканал"	III	59	0,445
Нижний Тагил, ООО "Водоканал-НТ"	III	60	0,443
Астрахань, МУП г. Астрахани "Астрводоканал"	III	61	0,438
Киров, МУП "Водоканал"	III	62	0,431
Волжский, МУП "Водоканал"	III	63	0,430
Уфа, ГУП РБ "Уфаводоканал"	III	64	0,428
Стерлитамак, МУП "СтерлитамакВодоКанал"	III	65	0,428
Тула, АО "Тулагорводоканал"	III	66	0,428
Балашиха, МУП "БКС"	III	67	0,423
Саратов, ООО "Концессии водоснабжения – Саратов"	III	68	0,405
Нижний Новгород, АО "Нижегородский водоканал"	III	69	0,402
Смоленск, СМУП "Горводоканал"	III	70	0,398
Брянск, МУП "Брянскгорводоканал"	III	71	0,388
Ульяновск, УМУП "Ульяновскводоканал"	IV	72	0,374
Симферополь, ГУП РК "Вода Крыма"	IV	73	0,370
Волгоград, ООО "Концессии водоснабжения"	IV	74	0,368
Липецк, ООО "Росводоканал Липецк"	IV	75	0,367

1. Деятельность по водоснабжению и водоотведению отнесена к основным направлениям устойчивого развития РФ, обеспечивающим достижение установленных приоритетных целей, связанных с положительным воздействием на окружающую среду.
2. Анализ показал, что по целому ряду показателей частные организации в сфере ВиВ работают эффективнее организаций, находящихся в государственной и/или муниципальной собственности. Прежде всего это касается инвестиционной активности организаций.
3. Большинство организаций ВКХ характеризуется неравномерным развитием как в части различных аспектов деятельности, так и в разрезе двух основных видов деятельности – водоснабжение и водоотведение. При этом по значению индекса эффективности:
  - около 57 % имеет отставание от региона-лидера не более 30 %
  - в среднем отклонение значений индексов между соседними регионами составляет менее 1 %, что говорит о достаточно равномерном распределении компаний по индексу эффективности деятельности.
4. В городах с численностью постоянного населения от 250 тыс до 500 тыс чел. наиболее высока доля крупнейших организаций ВКХ, находящихся в государственной, муниципальной или государственно-муниципальной собственности ( $\approx 82\%$ ). Среди городов-«миллионников» их доля составляет  $\approx 53\%$ . Наименьшая доля сложилась по городам с численностью населения от 500 тыс до 1 млн человек.
5. Доля корпоративных организаций, получивших наиболее высокое значение коэффициента эффективности, значительно выше доли унитарных и составляет 71 %.



# Спасибо за внимание!

Институт экономики и регулирования инфраструктурных отраслей НИУ ВШЭ

[www.ur.hse.ru](http://www.ur.hse.ru)